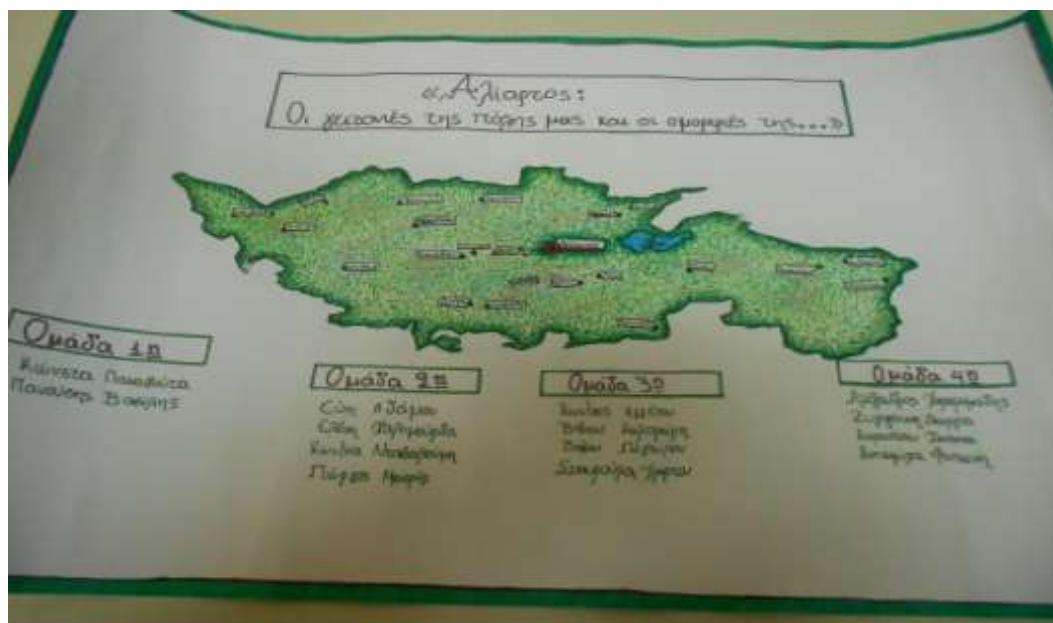


«Αλιάρτος: Οι γειτονιές της πόλης μας και οι ομορφιές της»



«Αλιάρτος: Οι γειτονιές της πόλης μας και οι ομορφιές της»

Τάξη Β΄

Εργάστηκαν οι μαθητές ανά ομάδες:

Ομάδα 1^η: Κώνστα Παναγιώτα, Πανούσης Βασίλειος

Ομάδα 2^η : Αγγέλου Κωνσταντίνος, Χρήστου Σταυρούλα, Καλομοίρη Παρασκευή, Γώγουλου Βασιλική

Ομάδα 3^η : Αδάμου Παρασκευή, Νταβαλούμη Κωνσταντίνα, Μακρής Γεώργιος, Χαλιμούρδα Ελένη

Ομάδα 4^η : Κατσιμίχα Φωτεινή, Καρανάσου Ιωάννα, Ζυγογιάννη Γεωργία, Χαραλαμπίδης Αλέξανδρος

Υπεύθυνη καθηγήτρια: Φωτογιαννοπούλου Κωνσταντίνα ΠΕ01,
θεολόγος

Περίληψη

Η εργασία αυτή παρουσιάζει θέματα ιστορίας, περιβάλλοντος, πολιτιστικής κληρονομιάς που σχετίζονται με την Αλιάρτο Βοιωτίας. Παρουσιάζει επίσης πτυχές από τη ζωή των κατοίκων της στο παρελθόν αλλά και σήμερα. Απευθύνεται σε εκείνους που θέλουν να θυμηθούν, να ενημερωθούν ή και να επισκεφτούν την πόλη μας. Το θέμα μας φάνηκε ενδιαφέρον και ανακαλύψαμε πράγματα για τον τόπο μας που πριν δε γνωρίζαμε.

Η πόλη έχει ιστορία που χάνεται στο βάθος του χρόνου. Τα σπήλαια της περιοχής, και η Ακρόπολη μαρτυρούν ότι υπήρχε παλαιολιθική κατοίκηση και ότι η πόλη είχε διαδραματίσει σημαντικό ρόλο στο παρελθόν μιας και ήταν μεγάλη δύναμη στη Βοιωτική Ομοσπονδία. Είχε αναπτύξει σχέσεις με τους Μακεδόνες και είχε τα δικά της νομίσματα. Ο Πύργος θυμίζει το πέρασμα των Καταλανών από την περιοχή.

Η λίμνη της Κωπαΐδας καθόριζε τη ζωή στην περιοχή και οι Κήποι της Αλιάρτου καθώς και τα κτήρια – πολιτιστικά μνημεία σήμερα, που έχουν απομείνει από την εποχή της αποξήρανσης βοηθούν στο να κατανοήσουμε τις αλλαγές που συνέβησαν. Στις αλλαγές αυτές μπορούμε να εντάξουμε και τις αλλαγές στην ονομασία (Κριμπάς, Μούλκι, Αλιάρτος).

Πρόκειται για αγροτική κυρίως περιοχή. Οι κάτοικοι δεν είναι όλοι ντόπιοι αλλά προέρχονται και από άλλες περιοχές της χώρας μας. Στην πόλη υπάρχουν πολιτιστικοί φορείς και λειτουργεί Ελεύθερο Λαϊκό Πανεπιστήμιο καθώς και Μουσείο. Πρόκειται για τον ΄Ψηφιακό Εκθεσιακό Χώρο Χριστιανικής Βοιωτίας».

Οι φυσικές ομορφιές είναι πολλές. Πολύ κοντά στο χωριό Πέτρα υπάρχει ένας εντυπωσιακός φυσικός καταρράκτης και στο ποτάμι της περιοχής πολλοί επισκέπτες έρχονται να κάνουν σκι.

Στον Ελικώνα δεσπόζει η ιερά Μονή της Ευαγγελίστριας, κτίσμα του 12^{ου} αι., αφιερωμένη στην Παναγία. Η Μονή είναι, διαθέτει μικρή βιβλιοθήκη, εργαστήρι υφαντών, εργαστήρι αγιογραφίας και συνεδριακό κέντρο. Είναι χτισμένη σε ειδυλλιακό τοπίο όπου ο επισκέπτης μπορεί να θαυμάσει τη φύση και την αρχιτεκτονική και να ζήσει στιγμές περισυλλογής.

Ευχαριστίες

Ιδιαίτερα θα θέλαμε να ευχαριστήσουμε τον κύριο Βαρβαρούση Πάρι, καθηγητή του Πανεπιστημίου Αθηνών, για την εκπληκτική ομιλία του και την ευγενική κίνησή του, να έρθει ο ίδιος στο σχολείο μας για την πραγματοποίηση της ομιλίας αυτής.

Θα θέλαμε να ευχαριστήσουμε τον κύριο Ηλία Σίμο, συμπολίτη μας (πρώην Δ/ντή ΟΤΕ), που μας παραχώρησε, φωτογραφικό υλικό από την συλλογή του, διότι με αυτό τον τρόπο αντιληφθήκαμε πως ζούσαν οι συμπολίτες μας παλαιότερα.

Επίσης θα θέλαμε να ευχαριστήσουμε τον κύριο Αραπίτσα Γεώργιο, αντιδήμαρχο Αλιάρτου, για την βοήθειά του και τις πληροφορίες για τα κτήρια της πλατείας που μας έδωσε και ήταν πολύ χρήσιμες για εμάς.

Ευχαριστούμε θερμά την κυρία Τσανούλα Ελένη, πτυχιούχο του τμήματος Δασολογίας και Περιβαλλοντολογίας του Αριστοτελείου Πανεπιστημίου Θεσσαλονίκης, για την βοήθεια που μας προσέφερε στην προσπάθειά μας να μάθουμε τα είδη των φυτών που συναντώνται στους Κήπους της Αλιάρτου. Χάρη στην βοήθειά της αποκτήσαμε περισσότερες γνώσεις για τη βλάστηση των Κήπων και επιπλέον αποκτήσαμε πλούσιο φωτογραφικό υλικό.

Θα θέλαμε ακόμη, να ευχαριστήσουμε τον κύριο Τσαπάρα, ιδιοκτήτη ξενοδοχείου στην Αλιάρτο, για τη συνέντευξη που μας παραχώρησε για θέματα σχετικά με τον τουρισμό στην πόλη μας.

Περιεχόμενα	Σελ.
Περίληψη	5
Εισαγωγή	11
<u>Κεφ.1^ο: Η Αλιάρτος γενικά</u>	<u>13</u>
1.1: Η ονομασία "Αλιάρτος"	13
<u>Κεφ.2^ο: Παλαιολιθική κατοίκηση</u>	<u>15</u>
2.1: Το Σπήλαιο Σεϊντί	15
2.2: Το σπήλαιο του Πύργου	16
<u>Κεφ.3^ο: Η Αρχαία πόλη</u>	<u>17</u>
3.1: Ακρόπολη	17
3.2: Η Ιτωνία Αθηνά	18
3.3: Η μάχη της Αλιάρτου (395 π.Χ.)	18
3.4: Αμφικτιονία της Ογχηστού, Βοιωτική ομοσπονδία	19
3.5: Νομίσματα	20
<u>Κεφ.4^ο : Ο Πύργος</u>	<u>22</u>
<u>Κεφ.5^ο : Οι Κήποι της Αλιάρτου</u>	<u>23</u>
5.1: Η βλάστηση των Κήπων Αλιάρτου	24
5.2: Πολιτιστικά μνημεία	25
5.3: Έρευνα (Η χρήση των Κήπων)	27
<u>Κεφ.6^ο: Κάτοικοι (καταγωγή, ασχολίες)</u>	<u>29</u>
6.1: Αρβανίτες	29
6.2: Ευρυτάνες	30
6.3: Σαρακατσάνοι	31
6.4: Ασχολίες των κατοίκων παλαιότερα	32
<u>Κεφ. 7^ο : Μνημεία και αξιοθέατα στην ευρύτερη περιοχή</u>	<u>34</u>
7.1: Ιερά Μονή Ευαγγελίστριας	34
7.2: Ναΐσκος Αγίας Κυριακής	37
7.3: Ο καταρράκτης της Πέτρας	37
<u>Κεφ.8^ο : Αλιάρτος και τουρισμός</u>	<u>38</u>
Βιβλιογραφία	39
Παράρτημα Α: Φωτογραφίες	41
Παράρτημα Β: Ερωτηματολόγιο	57
Παράρτημα Γ: Γραφήματα	59

Εισαγωγή

Σε αυτό το τετράμηνο στα πλαίσια του μαθήματος "Ερευνητική Εργασία" ασχοληθήκαμε με το θέμα « Αλιάρτος: Οι γειτονιές της πόλης μας και οι ομορφιές της» δηλαδή σχετικά με τον τόπο μας, στον οποίο εδώ και χρόνια μεγαλώνουμε.

Επιλέξαμε αυτό το θέμα διότι αφορά την περιοχή μας και μας δίνεται η ευκαιρία να ανακαλύψουμε πολλά που δεν γνωρίζουμε για την Αλιάρτο. Ακόμη ένας σημαντικός παράγοντας που συντέλεσε στην επιλογή του θέματος αυτού είναι το γεγονός πως επιθυμούμε να μάθουμε από πού προερχόμαστε και τι οδήγησε τους πρόγονούς μας να εγκατασταθούν σε αυτόν τον τόπο, με ποια κριτήρια δηλαδή κατέληξαν σε αυτόν τον τόπο. Ακόμη και σήμερα πολλοί κάτοικοι της Αλιάρτου προέρχονται από συγκεκριμένες περιοχές της πατρίδας μας και έχουν εγκατασταθεί μόνιμα στην πόλη μας τα τελευταία χρόνια

Στην πόλη μας έχουμε πολλά ενδιαφέροντα μέρη με τα οποία μπορούμε να ασχοληθούμε και να γνωρίσουμε το παρελθόν μας μέσα από αυτά. Σκοπός αυτής της εργασίας είναι να ανακαλύψουμε όλες τις πτυχές της ζωής της Αλιάρτου (την ιστορία, τον πολιτισμό αλλά και την καθημερινή ζωή των κατοίκων). Να γνωρίσουμε τα προβλήματά μας αλλά και τις δυνατότητές μας και έτσι να βελτιώσουμε τη ζωή μας στην Αλιάρτο.

Η καθηγήτριά μας σαν πρώτη εργασία μας έβαλε να καταγράψουμε όσα σημεία μας τραβάνε την προσοχή κατά την διαδρομή μας από και προς το σχολείο. Ενδεικτικά μερικά από αυτά είναι ο σιδηροδρομικός σταθμός, η εκκλησία του Αγίου Κωνσταντίνου, η ακρόπολη, οι Κήποι της Αλιάρτου, γενικότερα οι ομορφιές της φύσης, όπως τα δέντρα και τα λουλούδια και το γήπεδο της τοπικής ομάδας «Παναλιάρτος». Στη συνέχεια συζητήσαμε και αποφασίσαμε ποια σημεία της περιοχής μας θα αποτελέσουν αντικείμενο της εργασίας μας.

Συγκεκριμένα αποφασίσαμε να ερευνήσουμε ζητήματα σχετικά με την ιστορία και τη χρήση των κήπων, τα πέτρινα κτήρια που υπάρχουν σε διάφορα σημεία της πόλης μας και να ανακαλύψουμε από πού προέρχονται οι σημερινοί κάτοικοι της Αλιάρτου. Επιπλέον μερικοί από εμάς ασχολήθηκαν με τη Μονή της Ευαγγελίστριας, τους καταρράκτες της Πέτρας, την Σπηλιά με τον Πύργο και το κάστρο της Αλιάρτου.

Επομένως με αυτές τις προσδοκίες αφού χωριστήκαμε σε ομάδες, επέλεξε η κάθε ομάδα ένα από τα παραπάνω θέματα με τα οποία καταπιαστήκαμε καθ' όλη την διάρκεια του πρώτου τετραμήνου. Στην συνέχεια βρήκαμε τον τρόπο με τον οποίο θα δουλέψουμε δηλαδή με την βοήθεια βιβλίων, με επισκέψεις σε σημεία που μας ενδιέφεραν, με συνεντεύξεις από κατοίκους, με παρακολούθηση ομιλίας ειδικού, γενικά προσπαθήσαμε οι πηγές μας να είναι αξιόπιστες, και έτσι χωρίς καθυστέρηση αρχίσαμε την εργασία με πολλή όρεξη.

Στα παρακάτω κεφάλαια της εργασίας μας αναπτύσσονται τα ζητήματα που προαναφέρθηκαν. Έχουμε εντάξει στοιχεία που ανακαλύψαμε σε βιβλία, γνώσεις που αποκτήσαμε όταν παρακολουθήσαμε ομιλία – παρουσίαση του καθηγητή κ. Βαρβαρούση για την αρχαία Αλιάρτο, φωτογραφίες και άλλο υλικό που συλλέξαμε από επισκέψεις και παρατήρηση σε διάφορα σημεία της πόλης μας. Για παράδειγμα επισκεφτήκαμε τους κήπους Αλιάρτου μαζί με τη δασολόγο κ. Τσανούλα Ελένη, η οποία μας βοήθησε σε θέματα σχετικά με τη βλάστηση στο συγκεκριμένο σημείο της πόλης. Επίσης κάποιες παλιές φωτογραφίες προέρχονται από το προσωπικό αρχείο του κ. Ηλία Ν. Σίμου, ο οποίος έχει κάνει και σχετική έκθεση φωτογραφίας παλαιότερα, στο Συνεδριακό Κέντρο Αλιάρτου.

Κεφ. 1^ο : Η Αλίαρτος γενικά

Η Αλίαρτος είναι κωμόπολη του νομού Βοιωτίας και έχει πληθυσμό γύρω στους 4.800 κατοίκους σύμφωνα με την απογραφή του 2011. Μετά την απελευθέρωση της Ελλάδας, η σημερινή Αλίαρτος ήταν χωρισμένη σε μικρούς αγροτικούς οικισμούς. Τέτοιοι ήταν το Μούλκι και ο Κριμπάς, ο οποίος μετονομάστηκε σε Αλίαρτος το 1919 και το 1951 καταργήθηκε.

(<http://pandektis.ekt.gr/pandektis/handle/10442/170944>)

Όμως μετά από δυο χρόνια δηλαδή το 1953 ο οικισμός Μούλκι (<http://pandektis.ekt.gr/pandektis/handle/10442/168504>) ονομάστηκε κι αυτός Αλίαρτος. Οι δυο αυτές ονομασίες Μούλκι και Κριμπάς διασώζονται και σήμερα ως συνοικισμοί της πόλης μας. Στο δρόμο προς τον Ελικώνα και την ιερά Μονή Ευαγγελίστριας υπάρχει το Μάζι και πολύ κοντά ο οικισμός Μαλάκι, ο οποίος είναι αποκομμένος από την πόλη, άρχισε να αναπτύσσεται το 1960 στο λόφο νότια της πόλης και είναι εκτός ρυμοτομικού σχεδίου. Κοντά στην έξοδο της πόλης προς Ακραιφνιο υπάρχει ο συνοικισμός Ευρυτάνων. Στην πλειοψηφία τους οι κάτοικοι αυτού του συνοικισμού κατάγονται από το Νομό Ευρυτανίας. Ένας σημαντικός αριθμός αθιγγάνων κατοικεί στην πόλη, μόνιμα ή περιστασιακά. Το Λόφι αποτελεί τον δυτικό τομέα της πόλης, συνορεύει με τον αρχαιολογικό χώρο του λόφου της αρχαίας πόλης και αναπτύσσεται και από τις δύο πλευρές του κεντρικού οδικού άξονα.

Ο πληθυσμός της Αλιάρτου είχε αρχίσει να ακμάζει από τα μέσα του 19^{ου} αιώνα δηλαδή όταν η αγγλική εταιρεία που αποξήρανε τη λίμνη Κωπαΐδα, άρχισε να κατασκευάζει κτιριακές εγκαταστάσεις. Επίσης, λόγω της αποξήρανσης της λίμνης Κωπαΐδας, εξαλείφθηκε εξ' ολοκλήρου η ελονοσία από την περιοχή. Αυτός ήταν ένας ακόμα λόγος για την μετακόμιση πολλών κατοίκων άλλων χωριών στην τωρινή Αλίαρτο. Άλλοι λόγοι ήταν η αναζήτηση εργασίας στον κάμπο (είτε σαν εργάτες είτε σαν έμποροι των αγαθών της γης) αλλά και στα εργοστάσια της ευρύτερης περιοχής δεδομένου ότι η Αλίαρτος εξασφάλιζε ευκολότερη πρόσβαση σε αυτά. Έτσι απέκτησε σταδιακά την όψη της κωμόπολης.

1.1: Η ονομασία "Αλίαρτος"

Πολλοί ονομάζουν την πόλη ο Αλίαρτος ενώ άλλοι η Αλίαρτος και συχνά διατυπώνεται το ερώτημα πιο είναι σωστό.

Οι αρχαιολόγοι χρησιμοποιούν το θηλυκό, ότι είναι η αρχαία πόλις, η πόλις, όπως και στις αρχαίες πηγές αναφέρεται "η Αλίαρτος". Όμως αρκετοί χρησιμοποιούν την έκφραση "ο Αλίαρτος", επειδή χτίστηκε από τον Αλίαρτο που ήταν ο εγγονός του βασιλιά του Ορχομενού. Ο Κόρωνος και ο Αλίαρτος, έλαβαν την εντολή να χτίσουν ξεχωριστές πόλεις, ο Κόρωνος τότε έχτισε την Κορώνεια και ο Αλίαρτος έχτισε την Αλίαρτο. Στην περίπτωση της Κορώνειας λέμε η Κορώνεια δε λέμε ο Κόρωνος, και εδώ στην περίπτωση της Αλίαρτου, είναι η Αλίαρτος", στα γραπτά είναι "η Αλίαρτος" αν και πολλοί αναφέρουν ο Αλίαρτος από το βασιλιά Αλίαρτο, δε θα μπορούσαμε και αυτό να πούμε ότι είναι λάθος. Ωστόσο στα γραπτά είναι "η Αλίαρτος".

Κεφ. 2^ο : Παλαιολιθική κατοίκηση

Πριν από την εποχή του χαλκού κατά την παλαιολιθική εποχή, σε σπήλαια της «Αλιαρτίας χώρας», υπήρχε ανθρώπινη κατοίκηση όπως αποδεικνύουν τα αρχαιολογικά ευρήματα.

Οι σχετικές έρευνες έδειξαν ότι για πρώτη φορά εγκαταστάθηκαν άνθρωποι στις νοτιοανατολικές όχθες της λίμνης (Κωπαΐδας), μεταξύ Αλιάρτου και Ακραιφνίου, όπου υπάρχουν βραχώδεις εκτάσεις με σπήλαια, και αποτέλεσαν το καταφύγιο των πρώτων ανθρώπων που κατοίκησαν στην κεντρική Ελλάδα.

2.1: Το Σπήλαιο Σεϊντί

Στο δρόμο, Θήβας – Αλιάρτου, στην είσοδο της Αλιάρτου υπάρχουν το Σπήλαιο Σεϊντί και το Σπήλαιο του Πύργου (Παράρτημα Α, εικόνα 1). Υπάρχει χάρτης που δείχνει που έχει εντοπιστεί παλαιολιθική κατοίκηση στα Βαλκάνια και στην Ελλάδα και στο νούμερο 17 είναι το Σεϊντί.

Δημιουργήθηκαν τα σπήλαια αυτά από την διάβρωση πετρωμάτων αλλά και από την κυκλοφορία υπόγειων νερών της λίμνης (όπως γινόταν και με άλλα σπήλαια στην περιοχή). Όλη η περιοχή γενικά γύρω από την Κωπαΐδα είχε αναπτύξει έναν πολιτισμό και από όλο τον αρχαίο ελληνικό χώρο τους πρώτους αρχαίους προϊστορικούς πολιτισμούς, διότι εδώ το περιβάλλον διευκόλυνε.

Την περίοδο των παγετώνων που είχαμε τους πρώτους ανθρώπους των σπηλαίων (*homo sapiens*), είχαν έρθει εδώ και από εκεί και πέρα έγινε η πρώτη προσπάθεια ίδρυσης των πρώτων προϊστορικών πολιτισμών όπως έδειξαν οι ανασκαφές. Οι άνθρωποι των σπηλαίων ζούσαν τότε με το κυνήγι και τη συλλογή καρπών. Είχαν λίθινα εργαλεία, στη συνέχεια η εξέλιξη είναι γνωστή διότι περάσαμε στη νεολιθική εποχή.

Το Σπήλαιο Σεϊντί αποτελούσε καταφύγιο για τους ανθρώπους που κατοίκησαν στην κεντρική Ελλάδα. Πιστεύεται ότι αυτοί οι άνθρωποι ήταν κυνηγοί καθώς και συλλέκτες τροφίμων. Χωρίζονταν σε ομάδες λίγων ατόμων και διένυσαν μεγάλες αποστάσεις, για να βρουν τροφή και καταφύγιο. Θεωρείται ότι κάλυπταν μέχρι και τριάντα χιλιόμετρα την ημέρα. Κυνηγούσαν άγρια ζώα, ψάρευαν και μάζευαν φρούτα, ξηρούς καρπούς, βολβούς. Χρησιμοποιούσαν το σπήλαιο για την ασφάλεια αλλά και την επιβίωσή τους, την αντιμετώπιση των άγριων ζώων αλλά και των φυσικών φαινομένων της εποχής. Επίσης κυνηγούσαν άγρια ζώα στις πλαγιές του

Ελικώνα, η λίμνη τους πρόσφερε τα πρώτα ψάρια. Η λίμνη της Κωπαΐδας συνέβαλε στην ανάπτυξη του πολιτισμού. Είχε τη δυνατότητα να προσφέρει στους κατοίκους δυνατότητες διακίνησης, τροφή γιατί είχε πολλά ψάρια, οι πηγές λένε ότι είχε και τεράστια χέλια τα οποία εξήγαγε και στην αγορά της Αθήνας. Ο Πausanίας αναφέρει ότι ήταν δύο τρία μέτρα.

Με την πάροδο των χρόνων έμαθαν να καλλιεργούν τη γη και να εξημερώνουν ζώα και έτσι εγκαταστάθηκαν μόνιμα δημιουργώντας οικισμούς, ειδικά στις περιοχές γύρω από την Κωπαΐδα. Στη βραχοσκεπή Σεϊντί, οι αρχαιολόγοι έσκαψαν δυο τρία μέτρα κάτω και βρήκαν λίθινα εργαλεία. Είναι μικρολεπίδες, με τις οποίες προσπαθούσαν να τεμαχίσουν διάφορα πράγματα, το κρέας, να κυνηγήσουν, τα ευρήματα είναι εντυπωσιακά, αυτά αποτελούν τον πρώτο ανθρώπινο πολιτισμό. Από αυτά τα εργαλεία καταλαβαίνουν οι αρχαιολόγοι τότε έζησαν οι άνθρωποι στην περιοχή αυτή.

2.2: Το σπήλαιο του Πύργου

Το δεύτερο σπήλαιο είναι το σπήλαιο του Πύργου και οφείλει το όνομά του στον Πύργο που βρίσκεται πάνω στον βράχο του. Οι ανασκαφές στο σπήλαιο του Πύργου δεν έχουν ακόμα δημοσιευτεί. Οι αρχαιολόγοι πιστεύουν ότι αποτελούσε καταφύγιο για τους ανθρώπους που κατοίκησαν στην κεντρική Ελλάδα. Πιστεύεται ότι αυτοί οι άνθρωποι ήταν κυνηγοί καθώς και συλλέκτες τροφίμων. Χρησιμοποιούσαν το σπήλαιο για την ασφάλεια αλλά και την επιβίωσή τους.

Το έδαφος σε αυτό το σπήλαιο είναι πετρώδες και δε μπορούσαν να σκάψουν για να δουν αν υπάρχουν λίθινα εργαλεία ή τα έχει πάρει το νερό της λίμνης όταν φούσκωσαν τα νερά και έχουν χαθεί.

Πολλά σπήλαια της περιοχής, την περίοδο της Τουρκοκρατίας είχαν γίνει εκκλησίες επειδή οι άνθρωποι ήθελαν να εκκλησιάζονται και δεν υπήρχε το κατάλληλο περιβάλλον, είναι εμφανή τα στοιχεία των πρώτων χριστιανών που δημιούργησαν σε σπήλαια τους πρώτους ναΐσκους.

Κεφ. 3^ο : Η Αρχαία πόλη

Μετά από την περίοδο των σπηλαίων και των ανθρώπων των σπηλαίων είχαμε τη νεολιθική εποχή που αναπτύχθηκαν οι πρώτοι πολιτισμοί, και αυτό μπορούμε να το αποδεχτούμε εάν λάβουμε υπόψη αυτά που μας λέει ο Όμηρος, ο οποίος λέει ότι κατά την περίοδο του Τρωικού πολέμου απ' όλη την Ελλάδα η Βοιωτία είχε τη μεγαλύτερη παρουσία. Είχε τριάντα δύο πόλεις που συμμετείχαν στον Τρωικό πόλεμο ενώ η Αττική μόνο μία την Αθήνα. Ήταν βέβαια μεγάλη πόλη με τεράστια έκταση αλλά είναι χαρακτηριστικό ότι την προϊστορική αυτή περίοδο υπήρχαν τόσοι οικισμοί στη Βοιωτία και τόσες πόλεις. Τέτοιες είναι το Ακραιφνιο, η Κορώνεια, βάση βέβαια ήταν η Αλίαρτος, υπήρχαν και ορισμένες άλλες πόλεις που έχουν χαθεί.

3.1: Ακρόπολη

Η επικράτεια της αρχαίας Αλίαρτου ξεκινούσε από την περιοχή του Ακραιφνίου, συμπεριλάμβανε τη θέση που σήμερα ονομάζεται Στενή, την Ογχηστό, πλαγιές του Ελικώνα, σχεδόν μέχρι την περιοχή της Κορώνειας και από την άλλη πλευρά υπήρχε η λίμνη.

Σύμφωνα με ένα μύθο, ιδρυτής της πόλης υπήρξε ο Αλίαρτος που ήταν γιος της Θέτιδας και του Θέρσανδρου, που άκμασε κατά την ύστερη εποχή του χαλκού.

Κοντά στην έξοδο της Αλίαρτου, στο δρόμο προς Λιβαδειά, στα δυτικά του σημερινού οικισμού, βρίσκονται τα ερείπια της Αρχαίας πόλης, σε ένα χαμηλό λόφο. Οι ντόπιοι κάτοικοι σήμερα ονομάζουν τη θέση αυτή κάστρο.

Σήμερα, στην κορυφή (αυτού) του λόφου βρίσκονται κατάλοιπα της μυκηναϊκής ακρόπολης που βρίσκεται σε μικρή απόσταση από τη σύγχρονη πόλη. Πιστεύεται πως όταν γίνονταν τα πρώτα αποστραγγιστικά έργα της Κωπαΐδας, υπήρχαν κάποιες οχυρωμένες θέσεις των οποίων η Αλίαρτος αποτελούσε μέρος.

Στα δυτικά του λόφου σώζεται ένα οικοδομικό τμήμα (7^{ος} αι. π.Χ.) και στα νότια και νοτιοανατολικά υπάρχουν κατάλοιπα δύο πύργων που έχουν χτιστεί σύμφωνα με το πολυγωνικό σύστημα τοιχοποιίας (6^{ος} – 5^{ος} αι.).

Ακόμη (σύμφωνα με ανασκαφές της Βρετανικής Αρχαιολογικής Σχολής, δεκαετία του '30) σώζεται ένας ναός ο οποίος πιθανολογείται ότι ήταν αφιερωμένος στην Αθηνά καθώς και ένα νεκροταφείο της ρωμαϊκής περιόδου αλλά και τμήματα του τείχους.

Όλα αυτά τα ερείπια δείχνουν πως η πόλη κατά τους αρχαίους χρόνους υπήρξε ισχυρή και οχυρωμένη. Μάλιστα σε ορισμένες πέτρες που σώζονται στο χώρο της ακρόπολης υπάρχουν αρχαίες επιγραφές Στην πλαγιά, στο κάτω μέρος του λόφου σώζονται πέτρες από τα τείχη, έξω από την πόλη υπάρχει το νεκροταφείο όπου βρέθηκαν κτερίσματα και ειδώλια.

3.2: Η Ιτωνία Αθηνά

Στην Ακρόπολη σώζονται σήμερα βάσεις του αρχαίου ιερού, πρόκειται για το ιερό της Αθηνάς και μάλιστα της Ιτωνίας Αθηνάς. Βρέθηκαν κατά τις ανασκαφές και αφιερώματα στην Αθηνά. Δίπλα από το ιερό υπήρχαν διάφοροι διάδρομοι, υπήρχαν κίονες λένε οι αρχαιολόγοι από όπου περνούσαν οι ιερείς και πήγαιναν στο ιερό, υπήρχαν και κτίσματα τα οποία διευκόλυναν την παρουσία των ιερέων της εποχής εκείνης. Οι Άγγλοι που έχτισαν τα διάφορα κτίσματα στην περιοχή κουβαλούσαν πέτρες από το σημείο για να διευκολύνουν το χτίσιμο των σπιτιών και έτσι σήμερα δεν υπάρχουν εκεί οι πέτρες. Επίσης οι Καταλανοί, που είχαν έρθει πιο πριν πήραν πέτρες και έχτισαν τον Πύργο της Αλιάρτου, οι πέτρες αυτές ήταν δουλεμένες και κάποιες έχουν επιγραφές γιατί τις πήραν από την αρχαία πόλη. Στο ιερό της Αθηνάς υπήρχε και περίβολος. Τα παραπάνω δείχνουν τη λαμπρότητα που υπήρχε αυτή την εποχή στην πόλη. Υπάρχει ένα ειδώλιο που εκφράζει σύμφωνα με τους αρχαιολόγους την Ιτωνία Αθηνά, είναι η Ιτωνία Αθηνά σε παράσταση όπως την είχε κάνει ένας καλλιτέχνης της εποχής εκείνης. (Παράρτημα Α, εικόνα 2). Οι πλούσιοι άνθρωποι της εποχής εκείνης είχαν τη δυνατότητα να χρηματοδοτούν και να κατασκευάζουν τέτοια ειδώλια. Ένας από τους τάφους αυτούς βρέθηκε και δίπλα υπήρχαν αυτά τα κτερίσματα, τα ειδώλια τα οποία εκτίθενται πλέον στο αρχαιολογικό μουσείο Θηβών.

Υπάρχει ένα γυναικείο ειδώλιο που έχει υπερισχύσει σε όλα τα αρχαιολογικά περιδικά, είναι το γυναικείο ειδώλιο. Η γυναίκα στην αρχαία Αλιάρτο, που έχει παρουσιαστεί και έχει δημιουργήσει ένα μεγάλο θαυμασμό σ' όλους τους αρχαιολόγους για την εμφάνιση που παρουσιάζει αυτό το ειδώλιο. Είναι μια αλιάρτισσα, αρκετά όμορφη.

3.3: Η μάχη της Αλιάρτου (395 π.Χ.)

Έχουμε ένα μεγάλο ιστορικό γεγονός των Αλιαρτίων και έτσι βλέπουμε τη σημασία που έχει στην τοπική ιστορία. Οι δύο μεγάλες δυνάμεις της αρχαιότητας, η

Αθήνα και η Σπάρτη είχαν ανταγωνισμό, ποιος θα κυριαρχήσει στις υπόλοιπες περιοχές, οι Σπαρτιάτες θέλησαν να καταλάβουν και τη Βοιωτία. Ο Σπαρτιάτης στρατηγός Λύσανδρος σκοτώθηκε μπροστά στα τείχη από έναν αλιάρτιο στρατιώτη, αυτό το ιστορικά γεγονός δείχνει τη δύναμη της Αλιάρτου γιατί μπόρεσε να νικήσει το μεγάλο στρατό των Σπαρτιατών και να σκοτώσει το Λύσανδρο.

Στη μάχη της Αλιάρτου, έγινε σύγκρουση μεταξύ Σπαρτιατών και Αλιαρτίων. Ήρθαν οι Σπαρτιάτες από τη Λιβαδειά αλλά και από την άλλη πλευρά από τη θάλασσα (Κορινθιακός) και τις Θεσπιές, όταν θέλησαν οι Σπαρτιάτες να μπουν στα τείχη άνοιξαν οι πόρτες και ένας Αλιάρτιος στρατιώτης, ο Νεόχωρος, πολύ εύσωμος, μπόρεσε να διεισδύσει μέσα και να σκοτώσει το μεγάλο Σπαρτιάτη στρατηγό το Λύσανδρο. Υπάρχει επιγραφή που μας λέει "Ο αποκτείνας το Λύσανδο Αλιάρτιος ανήρ όνομα Νεόχωρος". Ο Νεόχωρος σκότωσε το ίνδαλμα των Σπαρτιατών. Ο Λύσανδρος είχε δεχτεί ένα χρησμό από την Πυθία που έλεγε προς το Λύσανδρο "τον οπλίτη που κελαηδεί να τον αποφύγεις φύγε μακριά από το δράκοντα που δόλια βαδίζει πίσω σου". Ο Λύσανδρος μόλις πήρε το χρησμό, πριν προχωρήσει, πριν δώσει την εντολή να ορμήσουν στην αρχαία πόλη και να μπορέσουν να καταλάβουν την πόλη ρώτησε τους στρατιώτες αν υπάρχει κανείς που λέγεται οπλίτης που κελαηδεί, ρώτησε όλους ποιος ήταν αυτός που θα μπορούσε να έρθει από πίσω του και να τον σκοτώσει. Πήρε την απάντηση ότι δεν υπάρχει κανείς και όρμησε αλλά όμως όταν άνοιξαν οι πόρτες και έμπαιναν στην πόλη οι Σπαρτιάτες, ο Νεόχωρος σκότωσε το Λύσανδρο. Ο Νεόχωρος είχε μια ασπίδα που είχε το δράκοντα, γι αυτό και ο χρησμός, έκανε λάθος ο Λύσανδρος που πήγε με αυτή την άνεση να καταλάβει την πόλη.

3.4: Αμφικτιονία της Ογχηστού, Βοιωτική ομοσπονδία

Προς την πλευρά της Κωπαΐδας υπάρχει μέρος των τειχών από την αρχαία εποχή, σήμερα σώζονται μερικές πέτρες με επιγραφές, άλλες έχουν αλλοιωθεί, φαίνεται το μεγαλείο του κλασσικού πολιτισμού της περιοχής. Οι αρχαιολόγοι λένε ότι αυτή η σειρά των τειχών είχε φτιαχτεί και στις Θεσπιές από το Μέγα Αλέξανδρο γι αυτό πιστεύουν ότι τα τείχη είναι κατασκευές των Μακεδόνων. Τα τείχη φαίνονται και από τη νότια πλευρά που υπάρχει ο δρόμος προς τη Λιβαδειά.

Η ιστορία της πόλης είναι μεγάλη, μέχρι το δεύτερο π. Χ. αι.. έπαιξε ένα σημαντικό ρόλο στη Βοιωτική ομοσπονδία. Αποτελέσε μια από τις πόλεις του αρχικού

πυρήνα της Βοιωτικής Ομοσπονδίας στα τέλη του 6ου αι. π.Χ. Υπήρχε τότε η αμφικτιονία της Ογχηστού, η Ογχηστός ήταν μια μικρή πόλη στην επικράτεια της Αλιάρτου, η πρώτη συλλογική έκφραση ανθρώπινης παρουσίας, μετά είχαμε την Βοιωτική Ομοσπονδία με βασική πόλη τη Θήβα που ήταν μεγάλη δύναμη αλλά οι αρχαιολόγοι μας λένε ότι μετά τη Θήβα η ισχυρότερη δύναμη της περιοχής ήταν η Αλιάρτος, παρόλο που καταστράφηκε από τον Ξέρξη όταν είχε έρθει εδώ γιατί γνώριζε ότι είναι μία πόλη αρκετά ισχυρή, ξαναχτίστηκε πάλι, και μάλιστα ο Μέγας Αλέξανδρος έχτισε τα τείχη αυτά για να την οχυρώσει, γι αυτό και υπήρχε μία ιδιαίτερη σχέση της Αλιάρτου με τους Μακεδόνες.

Γνωρίζουμε, και παρουσιάζονται σε πολλά βιβλία, από τις επιγραφές που βρέθηκαν, ότι υπήρχαν Μακεδόνες δάσκαλοι που ερχόντουσαν στο Γυμνάσιο της αρχαίας Αλιάρτου και δίδασκαν στα παιδιά γράμματα και αυτό το βλέπουμε από τα ψηφίσματα τα οποία υπάρχουν και στο Μουσείο Θηβών που λένε ότι «συγχαίρουμε το δάσκαλο Μακεδόνα για τις ομιλίες που έκανε στα παιδιά και του δίνουμε τη δυνατότητα να διαμείνει εδώ» κλπ. Είναι προξενικά ψηφίσματα.

Η σχέση όμως αυτή των κατοίκων της Αλιάρτου με τους Μακεδόνες στο τέλος δεν τους βγήκε σε καλό γιατί, παρότι μπόρεσαν να αναδειχτούν και να έχουν μια τεράστια παρουσία στην περιοχή και στην ιστορία, ωστόσο όταν ήρθαν μετά οι Ρωμαίοι και κατέλαβαν την Ελλάδα η σύγκρουση μεταξύ Ρωμαίων και Μακεδόνων δημιούργησε πρόβλημα στην Αρχαία αυτή πόλη, πολλοί αντιλήφθηκαν ότι η αρχαία Αλιάρτος ήταν το προπύργιο των Μακεδόνων εδώ, και πραγματικά επειδή υπήρχε αυτή η σχέση, όταν ήρθαν οι Ρωμαίοι με τις λεγεώνες και καταλάμβαναν μία μία πόλη σταμάτησαν εδώ στην Αλιάρτο και προξένησαν τεράστιες ζημιές. Οι κάτοικοι της Αλιάρτου περίμεναν μέχρι τελευταία στιγμή να έρθει βοήθεια από τους Μακεδόνες, δεν ήρθε αυτή η βοήθεια, με αποτέλεσμα να καταστραφούν εντελώς. Το δεύτερο αι. π.Χ. (171 π.Χ) οι Ρωμαίοι κατέστρεψαν την πόλη, και δεν ξαναχτίστηκε πάλι, και όχι μόνο η καταστροφή αυτή ήταν τεράστια, και όσοι ήταν στο στρατό των Μακεδόνων τους σκότωσαν όλους οι Ρωμαίοι. Ήταν η πιο αιματηρή σύγκρουση. Δύο χρόνια αργότερα περνάει στην κυριαρχία των Αθηναίων.

3.5: Νομίσματα

Πέρα από τα πανέμορφα αυτά ειδώλια που προαναφέρθηκε βρέθηκαν και νομίσματα, όπως το νόμισμα με την Ιτωνία Αθηνά και τη βοιωτική ασπίδα από την

άλλη πλευρά Είναι το νόμισμα της Βοιωτίας με το χαρακτηριστικό στοιχείο της Ιτωνίας Αθηνάς, ιερό της Αθηνάς είχαμε βέβαια και στη Κορώνεια εκεί που γινόντουσαν οι γιορτές, τα παμβοιώτια αλλά χαρακτηριστικό στοιχείο εδώ στην αρχαία Αλίαρτο είναι που έχει βρεθεί και το ιερό της Αθηνάς.

Ένα άλλο αρκετά εντυπωσιακό νόμισμα το νόμισμα με τον Ποσειδώνα . Γύρω γύρω γράφει αλιάρτιο και είναι ο Ποσειδώνας με την Τρίαίνα. (Παράρτημα Α, εικόνα 3) Γιατί έχουν βγάλει οι αλιάρτιοι αυτό το νόμισμα; Προσπαθούσαν να εκφράσουν κάτι χαρακτηριστικό και που έχει ιδιαίτερη σημασία για τον τοπικό πολιτισμό. Αυτό το νόμισμα αποδίδεται στο ιερό του Ποσειδώνα που υπήρχε στην Ογχηστό, όπου βρέθηκαν εκεί ερείπια από το ιερό του Ποσειδώνα και από επιγραφές όπου αναφέρονται ότι οι αλιάρτιοι είχαν χτίσει το ιερό αυτό και ήταν οι κυρίαρχοι της περιοχής. Επειδή δεν ήθελαν να χάσουν την Ογχηστό οι αλιάρτιοι γι αυτό είχαν κόψει νομίσματα για να δείξουν ακριβώς τη σημασία που αποδίδουν στον Ποσειδώνα και στην Ογχηστό.

Στην περιοχή που λέγεται σήμερα Στενή κοντά, είναι τα ερείπια από το ιερό του Ποσειδώνα και από το βουλευτήριο που γινόντουσαν διάφορες συνεδριάσεις στην αμφικτιονία της Ογχηστού. Στις αρχές του περασμένου αιώνα που έγιναν οι ανασκαφές βρέθηκαν πέτρες που είναι ίδιες όπως είναι σήμερα, και τα θεμέλια του ιερού του Ποσειδώνα.

Ανατολικά της αρχαίας πόλης, κάτω από τη σύγχρονη Αλίαρτο, ήρθαν στο φως ευρήματα που χρονολογούνται από τη Μεσοβυζαντινή περίοδο. Άρα υπήρχε οικισμός εκεί στις περιόδους της Φραγκοκρατίας και της Τουρκοκρατίας. Πληροφορίες αντλούμε από τα Οθωμανικά Αρχεία, στα οποία ο οικισμός εμφανίζεται στο χρονικό διάστημα από το 1466 έως το 1570 με την ονομασία Χάρμενα.

Κεφ. 4^ο : Ο Πύργος

Κατά τον 14^ο αι., στη Βοιωτία ήρθαν οι Καταλανοί και επίσης οι διάφορες βαρβαρικές άλλες φυλές έχτισαν πύργους για να ελέγχουν, αυτό γινόταν σε όλη την Ελλάδα, οι Πύργοι ήταν τα παρατηρητήρια.

Στην είσοδο της Αλιάρτου, στο δρόμο Θήβας-Αλιάρτου πάνω από το λεγόμενο «Σπήλαιο του Πύργου βρίσκεται ένας μεσαιωνικός Πύργος που αποτελούσε μέρος από μια σειρά κτίσματα ίδιου τύπου που ήταν πολύ σημαντικά για την επικοινωνία και την άμυνα. (Παράρτημα Α, εικόνα 4). Χτίστηκε από τους Καταλανούς. Ήταν ένα είδος οχυρού που χρησίμευε στην προστασία του φεουδάρχη αλλά και των αγροτών σε περίπτωση εχθρικής επίθεσης. Υπήρχαν διάφορα διαζώματα όπου έμπαιναν οι στρατιώτες και δίπλα ακριβώς η περιοχή όπου ήταν ο σταβλισμός των ζώων. Για την κατασκευή του χρησιμοποιήθηκε πέτρα ή υλικά από άλλα κτίσματα και για τη σύνδεσή τους χρησιμοποιήθηκαν τούβλα. Αν και είναι αρκετά πρόχειρος σαν κατασκευή έχει εξασφαλιστεί η σταθερότητά του με τη χρήση λίθων. Σήμερα, έχει διατηρηθεί αρκετά καλά αν εξαιρέσει κανείς το γεγονός ότι έχει καταστραφεί ένα τμήμα του από σεισμούς. Έχει γίνει μία αναπαράσταση του Πύργου (Παράρτημα Α, εικόνα 5) από τον P. Lock σύμφωνα με την οποία:

- Ο πρώτος και ο τέταρτος όροφος στηρίζονταν με πέτρινους θόλους ενώ οι άλλοι δύο με ξύλινες ομάδες δοκών.
- Στο εσωτερικό αλλά και το εξωτερικό του Πύργου υπήρχαν σκάλες από ξύλο οι οποίες βοηθούσαν στη μετάβαση από τον ένα όροφο στον άλλο. Ήταν κινητές για λόγους ασφαλείας.
- Το δωμάτιο του τέταρτου ορόφου είχε ένα μόνο παράθυρο (2), ακριβώς κάτω από το οποίο υπήρχε η είσοδος του τρίτου ορόφου(3)μία ξύλινη πόρτα. Από το παράθυρο εκσφενδονίζονταν βλήματα σε περίπτωση άμυνας.
- Σε διάφορα σημεία του Πύργου υπήρχαν μικρά ανοίγματα για τη ρίψη βελών(4).
- Τον δεύτερο από τον τρίτο όροφο χώριζε ξύλινο πάτωμα το οποίο υποστηριζόταν από ομάδες δοκών στηριζόμενες στους τοίχους.
- Ξύλινα μπαλκόνια μικρού μεγέθους υπήρχαν εξωτερικά του Πύργου για την περιφρούρησή του.
- Ο πρώτος όροφος χρησίμευε ως αποθηκευτικός χώρος.

Κεφ. 5^ο : Οι Κήποι της Αλιάρτου

Γενικά για τους Κήπους της Αλιάρτου:

Ένα από τα χαρακτηριστικά μνημεία του Δήμου του Αλιάρτου, που συνδέεται άρρηκτα με τις δραστηριότητες των Άγγλων στην περιοχή είναι οι "Κήποι της Αλιάρτου". Οι Κήποι αποτελούν το μοναδικό δείγμα αγγλικής αρχιτεκτονικής κήπων στη χώρα μας, ενώ στον ίδιο χώρο σώζονται αγροτοβιομηχανικές εγκαταστάσεις, κατοικίες και διοικητικά κτίρια του 19ου αιώνα της Αγγλικής Εταιρείας "Lake Copais CO Ltd", η οποία το 1890 αποξήρανε με επιτυχία τη Λίμνη Κωπαΐδας και εκμεταλλεύτηκε την πεδιάδα μέχρι το 1953, όπου το Ελληνικό Δημόσιο εξαγόρασε το κτήμα.

Αν και τόσο η έκταση των Κήπων, όσο και τα κτίρια της Αγγλικής Εταιρείας έχουν κηρυχθεί από το Υπουργείο Πολιτισμού και Τουρισμού ιστορικά διατηρητέα μνημεία, ο Οργανισμός Κωπαΐδας και το Υπουργείο Ανάπτυξης και Τροφίμων, ως ιδιοκτήτες του χώρου, αδυνατούν να τα συντηρήσουν επαρκώς και να τα αναδείξουν. Η εγκατάλειψη των Κήπων δεν επιτρέπει στο Δήμο Αλιάρτου να αναδείξει και να αξιοποιήσει το πολιτιστικό αυτό απόθεμα προς όφελος των κατοίκων του Δήμου και της ευρύτερης περιοχής.

Πρόκειται μία έκταση 150 στρεμμάτων περίπου, πλούσια σε βλάστηση περιοχή, όπου φυτρώνουν πλήθος δέντρων, θάμνων και λουλουδιών φερμένα από την Αγγλία και ορισμένα από αυτά είναι σπάνια στο είδος τους. Ένας βασικός άξονας είναι ο χείμαρρος Λόφιος ο οποίος περνά μέσα από τους Κήπους, τέμνει κάθετα την κεντρική οδό και αποτελεί ισχυρό γεωγραφικό όριο ανάμεσα στον ανατολικό και τον δυτικό τομέα της πόλης.

Μέσα σε αυτό το πάρκο, βρίσκονται κτίρια παραδοσιακής αγγλικής αρχιτεκτονικής, που είχαν κατοικηθεί από Άγγλους. Η ασυναγώνιστη και απερίγραπτη ομορφιά των Κήπων της Αλιάρτου οφείλεται στο γεγονός ότι αποτελείται από αγγλικά κτίρια του 19ου αιώνα, όπως είναι οι βιομηχανικές εγκαταστάσεις, οι κατοικίες, οι μύλοι, οι στάβλοι, τα γραφεία και οι αποθήκες, όπως αναλυτικότερα περιγράφεται στη συνέχεια αυτής της εργασίας.

Η περιοχή της λίμνης της Κωπαΐδας κατοικείται από τους προϊστορικούς χρόνους και διασώζονται έτσι τα συστήματα αποστράγγισης της λίμνης, το μεγαλύτερο τεχνικό έργο πιθανότατα της μυκηναϊκής περιόδου, που αποδίδεται στους Μινύες του

Ορχομενού (14ος αιώνας π.Χ.), ενώ ανασκαφές γίνονται από την Η΄ Εφορεία Προϊστορικών και Κλασσικών Αρχαιοτήτων Βοιωτίας.

Το συγκρότημα των Κήπων, νότια του Μηχανουργείου και της Κεντρικής Πλατείας, αναπτύσσεται κατά μήκος της ανατολικής όχθης του χειμάρρου Λόφι. Αποτελεί το μεγαλύτερο κτιριακό συγκρότημα της εταιρείας και χαρακτηρίζεται από τα ιδιαίτερα μορφολογικά στοιχεία της πλειονότητας των κτισμάτων του και το πλούσιο φυσικό περιβάλλον του. Περιλαμβάνει το Κτήριο Διοίκησης, την κατοικία του Γενικού Διευθυντή και κατοικίες διοικητικών στελεχών, κατοικίες υπαλλήλων, γκαράζ και αποθήκες. Το Κτίριο Διοίκησης στεγάζει σήμερα τον Οργανισμό Κωπαΐδας, ενώ οι κατοικίες μισθώνονται σε ιδιώτες. Η κατοικία του Γενικού Διευθυντή και τα γκαράζ δε χρησιμοποιούνται σήμερα. Στα νότια όρια του Συγκροτήματος των Κήπων σώζονται δύο νερόμυλοι, ενώ ακόμη νοτιότερα, στην βόρεια πλαγιά του λόφου Μαλάκι, σώζονται δύο ακόμη κτήρια κατοικιών.

5.1: Η βλάστηση των Κήπων Αλιάρτου

Η ομάδα μας πήγε στους Κήπους μαζί με την καθηγήτριά μας και δασολόγο. Κατά την διάρκεια της επίσκεψής μας στους Κήπους της Αλιάρτου είχαμε την ευκαιρία να παρατηρήσουμε την βλάστηση καθώς επίσης και να γνωρίσουμε τα φυτά που αναπτύσσονται εκεί. Αν και ελλιπής η βλάστησή τους, οι Κήποι διατηρούν την ομορφιά τους (Παράρτημα Α, Εικόνα 27).

Κάποια από τα είδη που παρατηρήσαμε είναι τα εξής:

- Δάφνη
- Πεύκο
- Ευκάλυπτος
- Καρυδιά
- Συκιά
- Λιγούστρο
- Κυπαρίσσι
- Πλάτανος
- Φοίνικας
- Σπάρτο
- Χαμομήλι

Η δάφνη χρησιμοποιείται για την κατασκευή φυσικού φράχτη. Επίσης, βγάζει ροζ, κίτρινα και άσπρα άνθη/μπουμπούκια. Ο καρπός της δεν έχει κάποια ιδιαίτερη χρήση.

Υπάρχουν πολλά είδη πεύκων, τα οποία μπορούμε να τα αναγνωρίσουμε από τα κουκουνάρια. Μία έκφραση που είναι γνωστή όσον αφορά τα πεύκα είναι: Όσο πιο πυκνά είναι τα κουκουνάρια, τόσο πιο βαρύ χειμώνα θα κάνει. (Παράρτημα Α, Εικόνα 28). Μετράμε την ηλικία τους από τον κορμό. Συγκεκριμένα, μια αγκαλιά ισοδυναμεί με 100 χρόνια (Παράρτημα Α, Εικόνα 29).

Ο ευκάλυπτος χρησιμοποιείται κυρίως για θεραπευτική χρήση σε ασθένειες που αφορούν το αναπνευστικό σύστημα, όπως ο έντονος βήχας και το συνάχι.

Το κυπαρίσσι θεωρείται από τα μακροβιότερα δέντρα μαζί με τα πεύκα και τα έλατα διότι ζουν περίπου 300 χρόνια.

Όσον αφορά τον πλάτανο, η ηλικία του γίνεται γνωστή αφού κοπεί ο κορμός του με την μέτρηση των δακτυλίων που υπάρχουν στην επιφάνεια ενός κορμού. Πιο συγκεκριμένα, κάθε δακτύλιος είναι δέκα χρόνια. Επίσης, υπάρχει μία ασθένεια στον πλάτανο, η δικράνωση κατά την οποία ενώ πρέπει να σχηματιστεί ένας κορμός, σχηματίζεται και ένας δεύτερος ως ένδειξη αυτής της ασθένειας.

Τέλος, το σπάρτο είναι χαρακτηριστικό γνώρισμα των παραθαλάσσιων περιοχών και απορροφά το νερό σε περίπτωση βροχής.

Η περιήγησή μας συνοδεύτηκε από ένα απρόοπτο. Είδαμε ένα μικρό κυπαρίσσι και το μπερδέψαμε με έναν κέδρο. Όμως, υπάρχει μία αξιοσημείωτη διαφορά, οι βελόνες του κέδρου είναι πιο μυτερές από εκείνες του κυπαρισσιού.

5.2: Πολιτιστικά μνημεία

Στους Κήπους και στο κέντρο της πόλης, όπως προαναφέρθηκε, υπάρχουν ορισμένα κτήρια που χαρακτηρίζονται πολιτιστικά μνημεία. Είναι τα κτίσματα της

εταιρείας Lake Copais Co Lmd, κτίστηκαν στην Αλιάρτο της Βοιωτίας στα μέσα του 19ου αιώνα και περιήλθαν στο ελληνικό κράτος το 1953. Πρόκειται για τα κτήρια διοίκησης και κατοικιών των Άγγλων εργαζομένων που αποξήραναν τη λίμνη της Κωπαΐδας. Σήμερα στο χώρο αυτό γίνονται πολιτιστικές εκδηλώσεις ενώ οι ειδικοί προτείνουν να γίνει πρότυπος βοτανολογικός κήπος. Το πολεοδομικό αυτό συγκρότημα μαζί με μια άλλη σειρά αγροτοβιομηχανικών εγκαταστάσεων εκείνης της περιόδου χαρακτηρίστηκε από το Υπουργείο Πολιτισμού ως "Ιστορικό Μνημείο" και το 1994 ξεκίνησε πρόγραμμα αποκατάστασής τους στα πλαίσια του προγράμματος χάραξης "Πολιτιστικών Διαδρόμων", με σταθμούς στον άξονα Αθηνών-Λιβαδειάς-Δελφών. Σκοπός η ανάπτυξη ενός ανοιχτού "οικομουσείου" στην ευρύτερη περιοχή της Κωπαΐδας.

Τα κτήρια που βρίσκονται σήμερα στους κήπους ανήκουν στον Οργανισμό Κωπαΐδας και αυτά που βρίσκονται στην πλατεία ανήκουν στο Δήμο Αλιάρτου. Έχουν οριστεί από το υπουργείου Πολιτισμού ως διατηρητέα.

Συγκεκριμένα:

Το κτήριο διοίκησης χτίστηκε το 1914 και έγιναν μεταγενέστερες αλλαγές από το 1939 μέχρι το 1948.

Η κατοικία του γενικού Διευθυντή χτίστηκε το 1914 και προστέθηκε πτέρυγα για το υπηρετικό προσωπικό μεταγενέστερα το 1920. Το 1973 έγινε προθήκη σε υπνοδωμάτια.

Το εκκοκκιστήριο χτίστηκε το 1936 και περιλαμβάνει αποθήκες βαμβακιού, κλίβανο, αποθήκες δεματιών και ένα μηχανοστάσιο.

Τα κτήρια στην περιοχή πλάτανος χτίστηκαν το 1919 και από τότε μέχρι σήμερα χρησιμοποιούνται σαν σπίτια. Μαζί με αυτά χτίστηκαν καποιες τσίγκινες παράγκες που κατοικούσαν οι εργαζόμενοι στα χωράφια. Τέτοιες παράγκες έχουν μείνει τρεις και βρίσκονται στο Μαλάκι (συνοικισμός της Αλιάρτου).

Το μηχανουργείο χτίστηκε το 1895 και δέχτηκε διαδοχικές προσθήκες το 1921, το 1934, το 1950, το 1952.

Τα κυριότερα κτήρια της πλατείας:

Το κτήριο μέσα στο οποίο στεγάζεται ο χορευτικός σύλλογος χτίστηκε το 1915 και παλιότερα αποτελούσε το αστυνομικό τμήμα. Το σημερινό ωδείο χτίστηκε το 1922 και αποτελούσε Ριζόμυλο

Ο ψηλός πύργος που βρίσκεται δίπλα στο συνεδριακό κέντρο χτίστηκε το 1922 και αποτελούσε υδατόπυργο και το χρησιμοποιούσαν ως ψύκτης.

Το συνεδριακό κέντρο χτίστηκε το 1915 αλλά η βόρεια όψη της πτέρυγας προστέθηκε μεταγενέστερα. Στο χώρο αυτό γίνονται σήμερα εκδηλώσεις (θεατρικές παραστάσεις, μουσικές εκδηλώσεις), συνεδριάσεις και διάφορες άλλες δραστηριότητες. Το σημαντικότερο πιστεύουμε ότι είναι η λειτουργία του Ελεύθερου Λαϊκού Πανεπιστημίου. Στα πλαίσια της λειτουργίας του πολλές προσωπικότητες κυρίως ακαδημαϊκοί, έχουν παρουσιάσει διάφορα θέματα και έχουν προσφέρει στην καλλιέργεια των συμπολιτών μας.

Σε κτήριο ιστορικής σημασίας επίσης, πλησίον του συνεδριακού κέντρου, στεγάζεται το Μουσείο της πόλης. Πρόκειται για τον «Ψηφιακό Εκθεσιακό Χώρο Χριστιανικής Βοιωτίας». Στο χώρο του μουσείου δημιουργήθηκαν σημεία διαδραστικής παρουσίασης και πληροφόρησης. Πραγματικά μπορεί ο επισκέπτης να περιηγηθεί σε όλα τα μοναστήρια της Βοιωτίας, και να δει ορισμένα από τα κειμήλιά τους.

Σε ειδική αίθουσα γίνεται προβολή σε μεγάλη οθόνη όπου παρουσιάζονται ιστορικά στοιχεία για τη χριστιανική Βοιωτία, εικόνες και έργα τέχνης, η παράδοση και πολιτιστική κληρονομιά του τόπου. Εκτός από τη συντήρηση και διάσωση του φθαρμένου υλικού, την ανάδειξη και προβολή των μνημείων της ευρύτερης περιοχής, ο εκθεσιακός αυτός χώρος θα μπορούσε πολλά να προσφέρει στην εκπαιδευτική διαδικασία. Θα μπορούσε να γίνει προορισμός για σχολικές εκδρομές αλλά και να συνεισφέρει στην ανάπτυξη του θρησκευτικού τουρισμού γενικότερα.

5.3: Έρευνα (Η χρήση των Κήπων)

Η Έρευνα πραγματοποιήθηκε από 9 έως 19 Νοεμβρίου 2013 σε τυχαίο δείγμα του πληθυσμού κατοίκων της Αλιάρτου και των γύρω περιφερειών. Σκοπός της έρευνας είναι να διερευνηθούν θέματα γνώσης και στάσης των ερωτώμενων γύρω από τη δημιουργία και την εξέλιξη των Κήπων της Αλιάρτου.

Ερευνητικό Εργαλείο: Ερωτηματολόγιο με πέντε ερωτήσεις (κλειστού τύπου και ανοικτής απάντησης), ώστε να διεξαχθεί καλύτερα η έρευνα και να προκύψουν αξιόπιστα αποτελέσματα. (Παράρτημα Β). Το δείγμα της έρευνας αποτέλεσαν 95

ερωτηθέντες. Το 37% από αυτούς ήταν άνδρες/αγόρια και το 63% γυναίκες/κορίτσια και ανήκουν στις παρακάτω ηλικίες : Άνδρες/αγόρια εικοσιτέσσερις, 15-18 ετών, τέσσερις 31-50 ετών και οχτώ 51-60 ετών. Γυναίκες/κορίτσια τριάντα δύο 15-18 ετών, δέκα 19-30 ετών, δώδεκα 31-50 ετών, τρεις 51-60 ετών και 2 των 60 ετών και πάνω. (Παράρτημα Γ, εικόνα 1 και 2)

Αποτελέσματα Έρευνας:

Στο σύνολο των ερωτηθέντων, το 69,5% απάντησε σωστά και γνωρίζει το χρόνο δημιουργίας των Κήπων, ενώ το 30,5% απάντησε πως δεν το γνωρίζει. (Βλ. Παράρτημα Γ, εικόνα 3)

Στην επόμενη μας ερώτηση αν έχουν επισκεφθεί ποτέ τους Κήπους, το 89,5% απάντησε “Ναι”, ενώ μόνο το 10,5% απάντησε “Όχι”. (Βλ. Παράρτημα Γ, εικόνα 4)

Σε ποσοστό 85% απαντούν ότι έχουν επισκεφθεί τους Κήπους Αλιάρτου μόνο για περίπατο, 59% απλώς για ψυχαγωγία, 37% για άθληση, 64% σε σχολική εκδρομή, 44% για μία πολιτιστική δραστηριότητα και 19% για κάποια εθελοντική δράση. (Βλ. Παράρτημα Γ, εικόνα 5)

Στην ερώτηση “Όταν βρίσκεστε στο χώρο των Κήπων τι από τα παρακάτω προσέχετε ή σας αρέσει περισσότερο”: η βλάστηση απάντησε το 41%, η ησυχία το 39%, ενώ το 33,5% απάντησε πως έχει λιγιστά κτήρια και το 29,5% σχολίασε τις λίγες αθλητικές εγκαταστάσεις. (Βλ. Παράρτημα Γ, Πίνακα 1 και εικόνα 6 και 7)

Ακόμη, στην ερώτησή μας για τις προτάσεις των ερωτηθέντων για την καλύτερευση των Κήπων, το μεγαλύτερο ποσοστό απάντησε ότι θα ήθελε καθαριότητα και περισσότερη βλάστηση και αθλητικές εγκαταστάσεις, ενώ ένα μικρό ποσοστό πρότεινε καφετέρια, θερινό σινεμά και παγκάκια.

Τα παραπάνω αποτελέσματα αφορούν άνδρες και γυναίκες, από 15-60 ετών, χωρίς να υπάρχουν ιδιαίτερες διαφοροποιήσεις στις απαντήσεις τους. Όμως, ορισμένοι ηλικίας 31-60, απάντησαν πως δεν έχουν επισκεφθεί τους Κήπους, αλλά γνωρίζουν το έτος και το λόγο δημιουργίας τους.

Κεφ. 6^ο : Κάτοικοι (καταγωγή, ασχολίες)

Στην Αλίαρτο οι κάτοικοι προέρχονται από διάφορες περιοχές, αυτό μαρτυρούν άλλωστε και οι ονομασίες οικισμών όπως προαναφέρθηκε, αλλά και η γλώσσα που μιλούν ορισμένοι (π.χ. αρβανίτικα) ή τα έθιμά τους.

6.1: Αρβανίτες

Οι Αρβανίτες είναι πληθυσμιακή ομάδα στην Ελλάδα τα μέλη της οποίας μιλούν τα Αρβανίτικα, κλάδο της τοσκικής διαλέκτου της αλβανικής γλώσσας. Κατάγονταν από πληθυσμούς οι οποίοι μετακινήθηκαν κυρίως στη νότια και κεντρική Ελλάδα από τη σημερινή νότια Αλβανία λόγω κοινωνικοπολιτικών συνθηκών της εποχής (13^ο-16^ο αι. μ. Χ.).

Ιστορία:

Η κάθοδος των Αρβανίτικων φύλλων έγινε στην περιοχή Άρβανον στο δεσποτάτο της Ηπείρου και ως τόπος αρχικής εγκατάστασης ήταν η Θεσσαλία. Μια άποψη ως προς τον δρόμο που ακολούθησαν είναι ότι διέσχισαν την κάτω λεκάνη του Αλιάκμονα διαμέσου Κορυτσάς, Καστοριάς και Γρεβενών έφτασαν στο θεσσαλικό κάμπο. Οι Αρβανίτες ήταν νομαδικό φύλλο με έντονο χαρακτήρα οι οποίοι μετακινούνταν συνεχώς βασιζόμενοι στην υποτυπώδη κτηνοτροφία. Η εξάρτησή τους από γεωργικά προϊόντα προκαλούσε τη λεηλασία της καλλιεργημένης γης γύρω από τις πόλεις, από τις οποίες έπαιρναν τα παραγωγικά τους αγαθά. Οι λόγοι που τους οδήγησαν στη μετανάστευση ήταν κοινωνικοπολιτικοί. Οι Αρβανίτικες φατριές ήταν πιστές στην ελληνική ορθοδοξία.

Γλώσσα:

Οι Αρβανίτες είναι στην πλειονότητα τους χριστιανοί ορθόδοξοι στο θρήσκευμα και ανέκαθεν ήταν δίγλωσσοι. Η γλώσσα τους, τα Αρβανίτικα έχουν κοινή προέλευση με την επίσημη Αλβανική και έχει επηρεαστεί σε μεγάλο βαθμό από την Ελληνική γλώσσα με την οποία έχει έρθει σε επαφή, από τα Λατινικά και τα Σλαβικά.

Δημογραφικά στοιχεία:

Όπως ο υπόλοιπος Ελληνικός πληθυσμός, οι Αρβανίτες εδώ και χρόνια μεταναστεύουν από τα χωριά τους στις μεγάλες πόλεις και ειδικά στην Αθήνα. Οι ανάμειξη των Αρβανιτών με τους πολυπληθέστερους γηγενείς του ελλαδικού χώρου είχε ως αποτέλεσμα με το πέρασμα των αιώνων, μεγάλο μέρος τους να αφομοιωθεί γενετικά και πολιτισμικά αφήνοντας απογόνους με κάποια μακρινή Αρβανίτικη καταγωγή έτσι ώστε ο πληθυσμός των σημερινών Αρβανιτών που διατηρήθηκε με ενδογαμίες και τη συνέχιση της Αρβανίτικης κουλτούρας είναι πολύ μικρός.

Προέλευση και ιστορία του ονόματος:

Ο όρος Αρβανίτικα προέρχεται από την λέξη Αρβανίται. Η ετυμολογία του Ελληνικού επιθέτου Αρβανίτικα προέρχεται από την ρίζα Αρβανίτ – του ουσιαστικού Αρβανίτες σύμφωνα με τον Γιάννη Κουλάκη. Σύμφωνα με το λεξικό του Γιάννη Μπαμπινιώτη η λέξη προέρχεται από τοπωνύμιο Άρβανα. Η ονομασία Άρβανα δόθηκε αρχικά στην οροσειρά που εκτείνεται μεταξύ των ποταμών Ματ και Ισχίμι η δε κάτοικοι αυτών ονομάστηκαν Αρβανίται όνομα που συνδέθηκε εσφαλμένα με τον τύπο Αλβανία, ο οποίος δεν έχει ίδια ετυμολογική προέλευση.

6.2: Ευρυτάνες

Δυτικά από το Μούλκι δημιουργήθηκε το 1977 ο Συνοικισμός των Ευρυτάνων για τις ανάγκες στέγασης των κατοίκων της ορεινής Ευρυτανίας που είχαν πληγεί από κατολισθήσεις. Και οι δύο οικισμοί Μούλκι και Συνοικισμός των Ευρυτάνων είναι αποκομμένοι από την υπόλοιπη πόλη κυρίως λόγω της σιδηροδρομικής γραμμής.

Οι Ευρυτάνες προέρχονται από την Ευρυτανία που έχει ως πρωτεύουσα το Καρπενήσι. Ο νομός είναι σχεδόν ολοκληρωτικά καλυμμένος από βουνά συμπεριλαμβανομένων του Τυμφρηστού και του Παναιτωλικού στα νότια και ποτάμια, συμπεριλαμβανομένων του Αγραφιώτη και του Μέγδοβα στα ανατολικά και του Αχελώου στα δυτικά, που εκβάλλει στο Ιόνιο Πέλαγος. Είναι ένας από τους πιο αραιοκατοικημένους νομούς στην Ελλάδα.

Αιτίες της εσωτερικής μετανάστευσης:

Οι λόγοι που οδήγησαν τους κατοίκους της Ευρυτανίας στον ερχομό τους στην Αλίαρτο ήταν αρχικά το γεγονός πως υπήρχε έλλειψη επαγγελματικής αποκατάστασης αφού η κύρια ασχολία τους ήταν η κτηνοτροφία και η γεωργία, ο νομός ορεινός με δύσβατες περιοχές και ιδιαίτερα ψυχρό κλίμα κάτι που έκανε δυσκολότερη την εξάσκηση αυτών των επαγγελμάτων. Έτσι αναγκάστηκαν να κατέβουν στον τόπο μας με σκοπό να βρουν μία καλύτερη επαγγελματική αποκατάσταση για να μπορέσουν να ανταπεξέλθουν στις οικονομικές τους υποχρεώσεις. Ενώ η εγκατάσταση έγινε σταδιακά, κυρίως στο δεύτερο μισό του περασμένου αιώνα επιπλέον ένας άλλος λόγος που ενίσχυσε αυτή την εσωτερική μετανάστευση ήταν ένας δυνατός σεισμός που έγινε στον τόπο τους και ορισμένοι έμειναν χωρίς κτήματα και με κατεστραμμένα σπίτια. Έτσι πολλοί, σχεδόν η πλειοψηφία όσων ήρθαν τότε στην Αλίαρτο, εγκαταστάθηκαν κυρίως στο σημερινό Συνοικισμό Ευρυτάνων, δίπλα από τη θέση Μούλκι, έφτιαξαν σπίτια και τελικά έμειναν μόνιμα εκεί. Ωστόσο ένας αυτονόητος λόγος είναι ότι ο νομός (προέλευσης) είναι πολύ απομακρυσμένος από μεγάλα αστικά κέντρα και έτσι οι άνθρωποι εκεί αντιμετώπιζαν προβλήματα, ιδιαίτερα όταν επρόκειτο να χρειαστούν γιατρό ή να φοιτήσουν τα παιδιά τους σε κάποιο απομακρυσμένο Γυμνάσιο ή Λύκειο του Νομού τους. Εδώ πρέπει να λάβουμε υπόψη ότι οι περισσότερες οικογένειες ήταν πολύτεκνες. Έτσι αναζήτησαν μια καλύτερη τύχη σε μια περιοχή που είχε περισσότερο εξελιχθεί.

6.3: Σαρακατσάνοι

Οι Σαρακατσάνοι, γνωστοί και ως Καρακατσάνοι ή Σαρακατσαναίοι, είναι ελληνική νομαδική φυλή που βρίσκεται διασκορπισμένη σε ολόκληρη την ηπειρωτική Ελλάδα. Σήμερα, οι περισσότεροι από αυτούς έχουν εγκαταλείψει το νομαδικό βίο και ζουν μόνιμα σε χωριά ή στα μεγάλα αστικά κέντρα. Έδρα των Σαρακατσάνων θεωρείται κυρίως η ορεινή περιοχή της Πίνδου, όπου κατοίκησαν μετά το 1400 και την κάλυψη του ελλαδικού χώρου από τους Οθωμανούς Τούρκους.

Το όνομα Σαρακατσάνος, προέρχεται από τις τούρκικες λέξεις *kara* και *kacan* που σημαίνει μαύρος, μαυροντυμένος και φυγάς, ανυπότακτος. Ο λόγος για τον οποίο επικράτησε αυτό το όνομα είναι ότι μετά την Άλωση της Κωνσταντινούπολης, οι

Σαρακατσάνοι φορούσαν μαύρα ως ένδειξη πένθους ενώ έσφαζαν τα λευκά πρόβατα και κρατούσαν μόνο τα μαύρα.

Γενικά, υποστηρίζεται ότι οι Σαρακατσάνοι είναι αρχαίο ελληνικό φύλλο και εμφανίζουν γενετική ομοιότητα με τον υπόλοιπο ελληνικό πληθυσμό. Επιπλέον σύμφωνα με όλα τα ανθρωπολογικά δεδομένα, οι Σαρακατσάνοι είναι ο αρχαιότερος λαός της Ευρώπης και η γλώσσα τους ήταν και είναι μόνο η Ελληνική.

Ως λαός, οι Σαρακατσάνοι παρουσιάζουν εντυπωσιακή ομοιογένεια στη γλώσσα, στα ήθη, τα έθιμα και τον τρόπο ζωής. Διακρίνονταν κυρίως σε τέσσερις ομάδες, τους Ηπειρώτες, τους Κασανδρινούς, τους Μωραΐτες και τους Πολίτες.

Όπως είναι γνωστό, οι Σαρακατσάνοι είναι νομάδες εκ φύσεως και έτσι μετακινούνταν συνεχώς μεταξύ βουνών και πεδιάδων. Η βάση της κοινωνικής τους ζωής ήταν τα τσελιγκάτα που ήταν μικρές κοινωνίες αποτελούμενες από 20-50 οικογένειες. Βάση της κοινωνικής τους οργάνωσης ήταν η πατριαρχική οικογένεια. Το τσελιγκάτο ήταν στην ουσία μια φατρία αλλά και ένας οικονομικός συνεταιρισμός. Αρχηγός ήταν ο τσέλιγκας που εκλεγόταν από τους αρχηγούς κάθε φάρας του τσελιγκάτου, οι οποίοι μπορούσαν να τον καθαιρέσουν σε περίπτωση που αυτός παρατυπούσε. Οι διαιτητές και το συναφικό συμπλήρωναν την κοινωνική και πολιτική οργάνωση της κοινωνίας των Σαρακατσάνων.

Όσον αφορά την εκπαίδευση, περιελάμβανε τη μετάδοση γνώσεων από τους μεγαλύτερους στους μικρότερους κατά την διάρκεια του καλοκαιριού μέσα από την καθημερινή επαφή στην δουλειά και στο σπίτι, καθώς και από συζητήσεις και διηγήσεις.

Οι Σαρακατσάνοι φημίζονται για τον ανυπότακτο χαρακτήρα τους. Ήταν ψύχραιμοι και αγέρωχοι πολεμιστές, χαρακτηριστικά που απέκτησαν τόσο από τον σκληρό νομαδικό βίο όσο και από την διαβίωσή τους υπό αντίξοες συνθήκες στα βουνά.

6.4: Ασχολίες των κατοίκων παλαιότερα

Θελήσαμε να μάθουμε ποιες ήταν οι ασχολίες των κατοίκων της πόλης στα χρόνια των παππούδων μας. Προκειμένου να συλλέξουμε στοιχεία απευθυνθήκαμε σε ηλικιωμένους συμπολίτες μας.

Επίσης ζητήσαμε από τον κύριο Ηλία Σίμο, κάτοικο Αλιάρτου, ο οποίος έχει δημιουργήσει ένα προσωπικό φωτογραφικό αρχείο και έχει κάνει και έκθεση φωτογραφίας παλιότερα στο Συνεδριακό Κέντρο της πόλης μας, να μας βοηθήσει. Με προθυμία μας έδειξε πολλές φωτογραφίες, όλες παλιές (πάνω από εκατό φωτογραφίες). Κάθε φωτογραφία είχε και μια μεγάλη ιστορία, ήταν για εμάς που δεν έχουμε ζήσει έτσι μια νέα εμπειρία, και αποτύπωνε τη ζωή στην πόλη τα προηγούμενα χρόνια. Ο κ. Ηλίας μας εξηγούσε σχετικά και αποκομίσαμε γνώσεις, καταλάβαμε πώς ήταν παλιότερα οι άνθρωποι, οι τοποθεσίες, οι συνθήκες γενικότερα στην Αλιάρτο.

Οι φωτογραφίες μαρτυρούν ότι βρισκόμαστε σε αγροτική περιοχή που είναι γεμάτη χειρωνακτική εργασία και σχετίζεται απόλυτα με τον κάμπο, τα προϊόντα του και τη διακίνησή τους. Επίσης υπάρχει κτηνοτροφία ανεπτυγμένη και τέχνες.

Φαίνεται ότι τότε οι άνθρωποι έφτιαχναν μόνοι τους τα περισσότερα από τα είδη που χρησιμοποιούσαν. Κάθε τι που έκαναν μαρτυρούσε κόπο αλλά και χαρά. Υπάρχουν φωτογραφίες όπου φαίνεται την ώρα της δουλειάς κάποιιοι να έχουν στήσει ένα πρόχειρο γλέντι ή να γιορτάζουν ένα σημαντικό γεγονός (γάμο , αρραβώνα), αυθόρμητα και μόνο με τα απαραίτητα. Επίσης μεγάλες χαρές γίνονταν σε γάμους ή τοπικές θρησκευτικές γιορτές με συνολική συμμετοχή του κόσμου. Μάλλον υπήρχε προσπάθεια μεγάλη για επιβίωση αλλά και χαρά ταυτόχρονα. Αξίζει να σημειωθεί ότι έχουν αλλάξει πολλά πράγματα από τότε. Κτήρια, δρόμοι, ίσως και οι άνθρωποι γιατί τώρα δεν διασκεδάζουν στις πλατείες και στην Κωπαΐδα αλλά η ζωή φαίνεται να είναι περισσότερο αστική στην πόλη αν και οι ασχολίες στον κάμπο παραμένουν. Γίνονται όμως με διαφορετικό τρόπο. Π.χ. τα τρακτέρ και οι μηχανές αντικατέστησαν τα εργατικά χέρια.

Επιλέξαμε ορισμένες από τις φωτογραφίες που μαρτυρούν κάτι από το παρελθόν της πόλης. (Παράρτημα Α, Εικόνες 6-16)

Κεφ. 7^ο : Μνημεία και αξιοθέατα στην ευρύτερη περιοχή

Εκτός από τα στενά όρια της πόλης στην ευρύτερη περιοχή υπάρχουν μνημεία και φυσικές ομορφιές που μπορεί κάποιος να επισκεφτεί. Καταρχήν η πλαγιά του Ελικώνα είναι πανέμορφη και οι οικισμοί της περιοχής έχουν πολλά να προσφέρουν. Δεν είναι δυνατό να ασχοληθούμε με όλα τα μνημεία και αξιοθέατα γι αυτό επιλέξαμε να παρουσιάσουμε τα παρακάτω:

7.1: Ιερά Μονή Ευαγγελίστριας

Απέχει περίπου δώδεκα χιλιόμετρα από την Αλίαρτο. Πιθανολογείται ότι κτίστηκε για πρώτη φορά τον 12ο αιώνα. Αυτό πιστοποιούν τα απομεινάρια που σώθηκαν από όσους κατά καιρούς κατέστρεψαν την αρχαία μας κληρονομιά. Μητροπολίτης Βοιωτίας ήταν τότε ο μετέπειτα άγιος Ιωάννης Καλοκτένης. Ο ιδρυτής της Ευαγγελίστριας παραμένει σε εμάς άγνωστος. Παρατηρούμε μόνο ότι στον Ελικώνα που υπήρχε ο μύθος για τους παλιούς θεούς ιδρύθηκε αυτό το μοναστήρι που κράτησε τις παραδόσεις και πρόσφερε πολλά όταν η πατρίδα χρειάστηκε τη βοήθειά του.

Η Μονή είναι αφιερωμένη στην Παναγία, διαθέτει μικρή βιβλιοθήκη, εργαστήρι υφαντών, εργαστήρι αγιογραφίας και συνεδριακό κέντρο. Είναι χτισμένη σε ειδυλλιακό τοπίο όπου ο επισκέπτης μπορεί να θαυμάσει τη φύση και την αρχιτεκτονική και να ζήσει στιγμές περισυλλογής. (Παράρτημα Α, Εικόνα 17-18).

Έχει κλασσικό βυζαντινό ρυθμό ο οποίος είναι σταυροειδής και εγγεγραμμένος με τρούλο και μάλιστα τον τετράστυλο. Τα ανατολικά διαμερίσματα καλύπτονται με τρουλίσκους και τα δυτικά με καμάρες. Οι εσωτερικές επιφάνειες είναι φθαρμένες από φωτιά Υπάρχουν αξιόλογες τοιχογραφίες. Το τέμπλο παλιά ήταν κτιστό το σημερινό είναι χειροποίητο ξυλόγλυπτο. Διάφορα απομεινάρια που σώθηκαν (όπως κίονες), μαρτυρούν και το χρονικό διάστημα της ίδρυσης του μοναστηριού. Αδιάσειστο στοιχείο στην ιστορική διαδρομή του μοναστηριού είναι η επιγραφή που είναι χαραγμένη στο καθολικό, πάνω από την είσοδο. Η επιγραφή αυτή γράφει: “ΑΝΕΚΑΙΝΙΣΘΗ Ο ΝΑΟΣ Ο ΟΣΙΟΣ ΤΗΣ ΥΠΕΡΑΓΙΑΣ ΘΕΟΤΟΚΟΥ ΤΟ ΕΤΟΣ Α.Χ.Ξ.Ε” (1665) (Αθ. Καραπέτσα, *Η Παναγία του Ελικώνα*, σελ. 44). (Παράρτημα Α, Εικόνα 19). Επίσης αναφέρουν πολλοί ιστορικοί, ότι χρησιμοποιούσαν το ρήμα “ανεκαινίσθη” αντί του ρήματος “ανηγέρθη” για να δηλώσει την ανέγερση των

ναών. Το πιθανό όμως είναι ότι δεν χτίστηκε το έτος αυτό η Μονή αλλά τότε έγινε μάλλον μια ανακαίνισή της. Μετά από λίγα χρόνια από τότε που ανακαινίστηκε το μοναστήρι (το 1679), έγινε Σταυροπηγιακό. Ηγούμενος τότε ήταν ο Πανφούτιος όπως αναφέρει η Εκκλησιαστική και Ηθική Εγκυκλοπαίδεια. Ο Τάκης Λάππας γράφει ότι το καθολικό φαίνεται πως είναι κτίσμα του ΙΣΤ΄ ή ΙΖ΄ αιώνα. *“Υπάρχει και μια μαρτυρία στο εσωτερικό του καθολικού που αναφέρει : « Ιστορήθη εν έτει ΑΠΠΒ΄» 1812. Ο πρόναος μαθαίνουμε ότι αγιογραφήθηκε το 1913”*. (Αθ. Καραπέτσα, *Η Παναγία του Ελικώνα*, σελ. 57)

Τουρκοκρατία: Τα μοναστήρια αντιστέκονται στα χρόνια της σκλαβιάς και η προσφορά τους στον αγώνα της επιβίωσης της φυλής ήταν καθοριστική. Τα μοναστήρια μας έγιναν επάλξεις. Ήταν εκείνα που σε κάθε επαναστατική κίνηση των Ρωμιών αυθόρμητα και παρά το συμφέρον τους πρόσφεραν την υλική τους υποστήριξη στους ξεσηκωμένους Έλληνες, αγηγώντας τα υστερνά αντίποινα του εχθρού που άπειρες φορές δοκίμασαν. Επιπλέον, οι καλόγεροι μαχητές με τις γενναιοδωρίες τους, φρόντιζαν γρήγορα να απομακρύνουν τους επιδρομείς. Η γενναιοδωρία ήταν ο πιο θετικός τρόπος και χρωστάμε σε αυτήν την διατήρηση των μοναστηριών. Μόλις οι Έλληνες υποδουλώθηκαν ο κατακτητής πάσχιζε να εμποδίσει την λιγοστή τότε εκπαίδευση, όμως τα μοναστήρια άρχισαν σιγά σιγά να χρησιμεύουν για να μαθαίνουν τα Ελληνόπουλα τα πρώτα γράμματα από τους μορφωμένους καλόγερους δασκάλους, χρησιμοποιώντας για αναγνωστήρια το ψαλτήρι και άλλα χριστιανικά βιβλία.

Την εποχή της Τουρκοκρατίας λειτουργούσε εντός της Μονής της Ευαγγελίστριας κρυφό σχολειό. Το μοναστήρι πρωτοστατεί στον αγώνα τον οποίο και ενισχύει οικονομικά. Πρόσφερε βοήθεια στους αγωνιστές, συντηρούσε τα γυναικόπαιδα και τους κατατρεγμένους. Στα χρόνια της σκλαβιάς υπήρχε μοναστική αδελφότητα αλλά όχι πολυπληθής. Ο μοναχός Πανάρετος ο οποίος σώθηκε από τη μάχη του Μαυροματίου (26 Οκτωβρίου 1825) πολεμώντας στο πλευρό του καπετάνιου Θανάση Σκουρτανιώτη, έγινε μοναχός στην Ευαγγελίστρια και αφιέρωσε τη ζωή του σε προσευχές για εκείνους που είχαν πέσει στη μάχη. Η θέση του μοναστηριού και του χωριού Ζαγαρά ήταν σημαντική από στρατηγικής πλευράς. Πίσω του είχε τη θάλασσα του Κορινθιακού, μπροστά του τον κάμπο της Κωπαΐδας με τρόφιμα και ήταν ανάμεσα σε Θήβα και Λιβαδειά. Βοήθησε έτσι σημαντικά (στο

δάσος της μονής της Παναγίας οχυρώθηκαν οι αγωνιστές) και στην τελευταία μάχη του αγώνα κατά των Τούρκων που δόθηκε στις 12 Σεπτεμβρίου στο στενό της Πέτρας. Λέγεται ακόμη (ίσως και να αληθεύει) ότι και κάποιοι οπλαρχηγοί ξεκουράζονταν στο μοναστήρι.

Διάλυση μοναστηριών: Μετά την απελευθέρωση ακολούθησε ένα πρόγραμμα γύρω από την αναδιοργάνωση της Εκκλησίας της Ελλάδας και τη ρύθμιση των μοναστηριών, ως επακόλουθο τα 412 από τα 500 μοναστήρια να διαλυθούν. Διακαής ήταν ο πόθος των κατοίκων των γύρω περιοχών αλλά και πολλών μοναχών για την επανίδρυση του μοναστηριού. Έχοντας ως σκοπό την επανίδρυση στάλθηκε πλήθος εγγράφων από διάφορες περιοχές. Ένα από αυτά τα έγγραφα ήταν και αυτό που έστειλε ο Δήμος Αλιάρτου.

Μετά τα παραγμένα χρόνια στον κόσμο και στην πατρίδα το μοναστήρι κατάφερε να αναγεννηθεί. Το 12^ο αιώνα υπήρξε ακμή στη Βυζαντινή Αυτοκρατορία. Ο ναός ανακαινίστηκε το 1665 σύμφωνα με επιγραφή που είναι χαραγμένη ακριβώς πάνω από την είσοδο. Ο πρόναος της Μονής αγιογραφήθηκε το 1913 όπως αναφέρθηκε παραπάνω. Οι μοναχοί βοήθησαν τους Έλληνες (και τους συμμάχους τους) κατά τη διάρκεια του δεύτερου Παγκόσμιου πολέμου κρύβοντάς τους σε μια κρύπτη.

Το μοναστήρι καταστράφηκε και επανιδρύθηκε το 1959, ως γυναικεία μονή. Μητροπολίτης Θηβών και Λεβαδείας ήταν τότε ο αείμνηστος Δωρόθεος. Η γερόντισσα Ανθούσα (κατά κόσμον Φωτούλα Μαντά) από την Αράχοβα εγκαταστάθηκε στο μοναστήρι. Ήταν σπουδαία σχεδιάστρια υφαντών, ο μοναχικός ζήλος έκαιγε την καρδιά της και με υπομονή και υπομονή ανέστησε το ερειπωμένο μοναστήρι. Μαζί της ήταν και πέντε ακόμη αποφασισμένες μοναχές από την περιοχή της Λιβαδειάς. Η γερόντισσα Ανθούσα κοιμήθηκε την 1^η Οκτωβρίου του 2004 και ο τάφος της βρίσκεται σήμερα στον ιερό ναό του Αγίου Γεωργίου

Σήμερα η Μονή της Ευαγγελίστριας είναι γυναικείο μοναστήρι. Στον περίβολό της βρίσκεται και το παρεκκλήσι του Αγίου Γεωργίου, κτίσμα του 1800. Υπάρχει ακόμη το παρεκκλήσι της Αγίας Αικατερίνης και του Ευαγγελιστή Ματθαίου, η κρύπτη της Αγίας Τριάδας, το Δεσποτικό και το κελί του Μουκαντά. Ο Μουκαντάς ήταν Τουρκαλβανός, διώκτης της Μονής, που μετά από θαύμα της Παναγίας

βαπτίστηκε χριστιανός, χειροτονήθηκε μοναχός και έγινε ηγούμενος του μοναστηριού. Η ιερά Μονή της Ευαγγελίστριας γιορτάζει στις 25 Μαρτίου και στις 15 Αυγούστου.

7.2: Ναϊσκος Αγίας Κυριακής

Στην ανατολική πλευρά των Κήπων Αλιάρτου μπορεί κανείς να δει τα ερείπια μικρού βυζαντινού ναού που οικοδομήθηκε πάνω σε αρχαιολογικό τάφο, από τον οποίο χρησιμοποιήθηκαν ως δομικό υλικό μαρμάρινες στήλες με επιγραφές και ανάγλυφη διακόσμηση. Ο ναός, με ερείπια τοιχωμάτων ύψους περίπου 1-1,40μ., είναι μονόχωρος με ημικυκλική ασίδα ιερού και με εσωτερικές διαστάσεις 6.50X2,50 μ. (Παράρτημα Α, εικόνα 20)

Έρευνα σχετική με τα ευρήματα του ναΐσκου αναφέρει ότι «στο εσωτερικό του εντοπίστηκαν τρεις τάφοι. Εκεί βρέθηκαν νομίσματα και ένα χάλκινο θυμιατήρι.

7.3: Ο καταρράκτης της Πέτρας

Αμέσως μετά την Αλιάρτο, αριστερά από το δρόμο που πάει προς Λιβαδειά, υπάρχει το χωριό Πέτρα. Ο καταρράκτης της λοιπόν είναι μεγαλύτερος από 20 μέτρα και αξίζει να τον επισκεφθεί κανείς ειδικά την Άνοιξη καθώς ο Δήμος Αλιάρτου διοργανώνει εκεί εκδηλώσεις. Ο συγκεκριμένος καταρράκτης δεν είναι τεχνητός αντιθέτως είναι φυσικός και αποτελείται από τρία τμήματα. Το πρώτο στάδιο είναι αυτό απ' όπου βγαίνει το νερό και πέφτει σε παταράκι, το μεγάλο τμήμα και τρίτον, το μικρό τμήμα διαφυγής του νερού. (Παράρτημα Α, Εικόνες 21-26)

Συνδέεται με μυθολογία. Πιο πέρα είναι το Τιλφούσιον. Σε απόσταση 9-9,5 χιλιομέτρων δυτικά της Αλιάρτου, στο πολύ στενό πέρασμα που σχηματιζόταν ανάμεσα στο βράχο, (αρχ. Τιλφώσιον όρος) και τις νότιες όχθες της Κοπαΐδας, έρεε η ιερή πηγή Τιλφούσα (Τιλφώσα). Εκεί που γιορτάζεται σήμερα η μάχη της Πέτρας, υπήρχε το ιερό του Απόλλωνα, οι αρχαιολόγοι το έχουν ανασκάψει, σήμερα υπάρχουν τα ερείπια αυτού του ιερού και δίπλα υπάρχει ένα εκκλησάκι.

Κεφ. 8^ο : Αλίαρτος και τουρισμός

Θελήσαμε να ερευνήσουμε αν υπάρχει τουρισμός στην πόλη μας και τι είδους. Για το λόγο αυτό απευθυνθήκαμε στον κ. Τσαπάρα, ιδιοκτήτη ξενοδοχείου στην πόλη μας, και του ζητήσαμε να απαντήσει σε ορισμένες ερωτήσεις μας. Οι ερωτήσεις ήταν σχετικές με τα ποσοστά και τη συχνότητα επισκεπτών στην πόλη μας καθώς και με το σκοπό της επίσκεψής τους.

Έπειτα από τη συνέντευξη με τον ιδιοκτήτη του τοπικού ξενοδοχείου, βγήκαν κάποια συμπεράσματα για την τουριστική κίνηση στην περιοχή μας. Περισσότερους επισκέπτες έχει η πόλη μας διότι θέλουν να δουν τα αξιοθέατα τόσο της πόλης μας όσο και των κοινοτήτων γύρω από αυτή. Τέτοιες επισκέψεις κάνουν συνήθως σύλλογοι άλλων περιοχών, ομάδες ηλικιωμένων, σχολεία κτλ.

Ακόμη αρκετός κόσμος επισκέπτεται την πόλη μας λόγω του "παραδείσου" της Κωπαΐδας, κάποιοι απλά για να θαυμάσουν αυτόν τον αγροτικό χώρο και άλλοι γιατί ενδιαφέρονται να εργαστούν στον συγκεκριμένο χώρο, να διακινήσουν προϊόντα ή να ασχοληθούν με το κυνήγι.

Τέλος την περιοχή μας επισκέπτονται λόγω των αγώνων που διεξάγονται στην πόλη μας. Υπάρχουν δύο είδη αγώνων: οι αγώνες ταχύτητας ανάμεσα σε αυτοκίνητα ή μηχανές και υπάρχουν και οι αγώνες θαλάσσιου ski στον φημισμένο ποταμό μας. (Κηφισός).

Από τα παραπάνω δεν προκύπτει να έχουμε επισκέπτες (όπως περιμέναμε) λόγω του «Ψηφιακού Εκθεσιακού Χώρου Χριστιανική Βοιωτία». Κάνουμε βέβαια τη σκέψη ότι οι επισκέπτες αυτοί δεν αναζητούν συνήθως ξενοδοχείο.

Πρότασή μας είναι ότι θα μπορούσαν σχολεία κυρίως, και όχι μόνο, να επισκέπτονται τον παραπάνω χώρο. Θα μπορούσε να αποτελέσει μέρος σχολικής εκπαιδευτικής εκδρομής για τους μαθητές σχολείων του Νομού μας αλλά και άλλων περιοχών. Άλλωστε είμαστε κοντά στην Αθήνα. Επίσης καλό θα ήταν να μπορούσαν να προωθηθούν στους επισκέπτες τα τοπικά προϊόντα, μιας και η περιοχή μας διαθέτει πολλά από αυτά. Γνωρίζουν οι περισσότεροι, ότι αρκετοί περαστικοί σταματούν από παλιά στην πόλη μας, για να αγοράσουν συγκεκριμένα προϊόντα του τόπου μας.

Βιβλιογραφία

Βιβλία:

Βαξεβάνης Γιάννης, «Μεταβυζαντινά μοναστήρια στη Βοιωτία», 2011, *Εγκυκλοπαίδεια Μείζονος Ελληνισμού, Βοιωτία*

URL: <<http://www.ehw.gr/l.aspx?id=12853>>

Βαρβαρούσης Πάρις, *Η αρχαία Αλίαρτος Ιστορία και πολιτισμός*, Αθήνα:2010

Βαρβαρούσης Πάρις, *Σεϊντί Παλαιολιθική κατοίκηση στη Βοιωτία*, Αθήνα: 2013

Καραπέτσας Αθανάσιος, *Η Παναγία του Ελικώνα*, Αθήνα – Αλίαρτος 2011

Νομαρχιακή Αυτοδιοίκηση Βοιωτίας, Ίδρυμα Μείζονος Ελληνισμού, επιμέλεια Σίδερης Αθ., Αθήνα: 2010

Ιστοσελίδες:

http://discoverviotia.gr/index.php?option=com_content&task=view&id=16&Itemid=33

<http://www.archaiologia.gr/blog/2013/07/29/%CE%B1%CE%BD%CE%AC%CE%B4%CE%B5%CE%B9%CE%BE%CE%B7-%CE%BA%CE%B1%CE%B9-%CE%B4%CE%B9%CE%B1%CF%87%CE%B5%CE%AF%CF%81%CE%B9%CF%83%CE%B7-%CE%BF%CE%BB%CE%B9%CF%84%CE%B9%CF%83%CE%BC%CE%B9%CE%BA%CE%AE-4/>

<http://boeotia.ehw.gr/forms/fLemmaBodyExtended.aspx?lemmaID=13027>

http://aliartos-boiotias.blogspot.gr/2011/07/blog-post_5074.html

http://discoverviotia.gr/index.php?option=com_content&task=view&id=16&Itemid=51

https://www.youtube.com/watch?v=LKnxe_U-ToA#t=136

http://www.aliartos.gov.gr/?page_id=45

http://discoverviotia.gr/index.php?option=com_content&task=view&id=16&Itemid=51

<http://viotianet.gr/?p=11956>

http://viotiashop.blogspot.gr/2013/05/blog-post_18.html

http://www.monastiria.gr/index.php?option=com_content&view=article&id=375&lang=sr

http://odysseus.culture.gr/h/2/gh251.jsp?obj_id=853

<http://www.imtldigex.gr/el/2011-07-06-13-39-10.html>

Παράρτημα Α: Φωτογραφίες



Εικόνα 1: Το σπήλαιο του Πύργου



Εικόνα2: Ιτωνία Αθηνά, πήλινο ειδώλιο, βρέθηκε σε αρχαίο νεκροταφείο της Αλιάρτου (βλ. Β. Αραβαντινός: “Το Αρχαιολογικό Μουσείο των Θηβών”, ΟΛΚΟΣ, 2010),

Πηγή: Του Κου Πάρι Βαρβαρούση -Πανεπιστήμιο Αθηνών,
http://aliartos-boiotias.blogspot.gr/2011/07/blog-post_5074.html



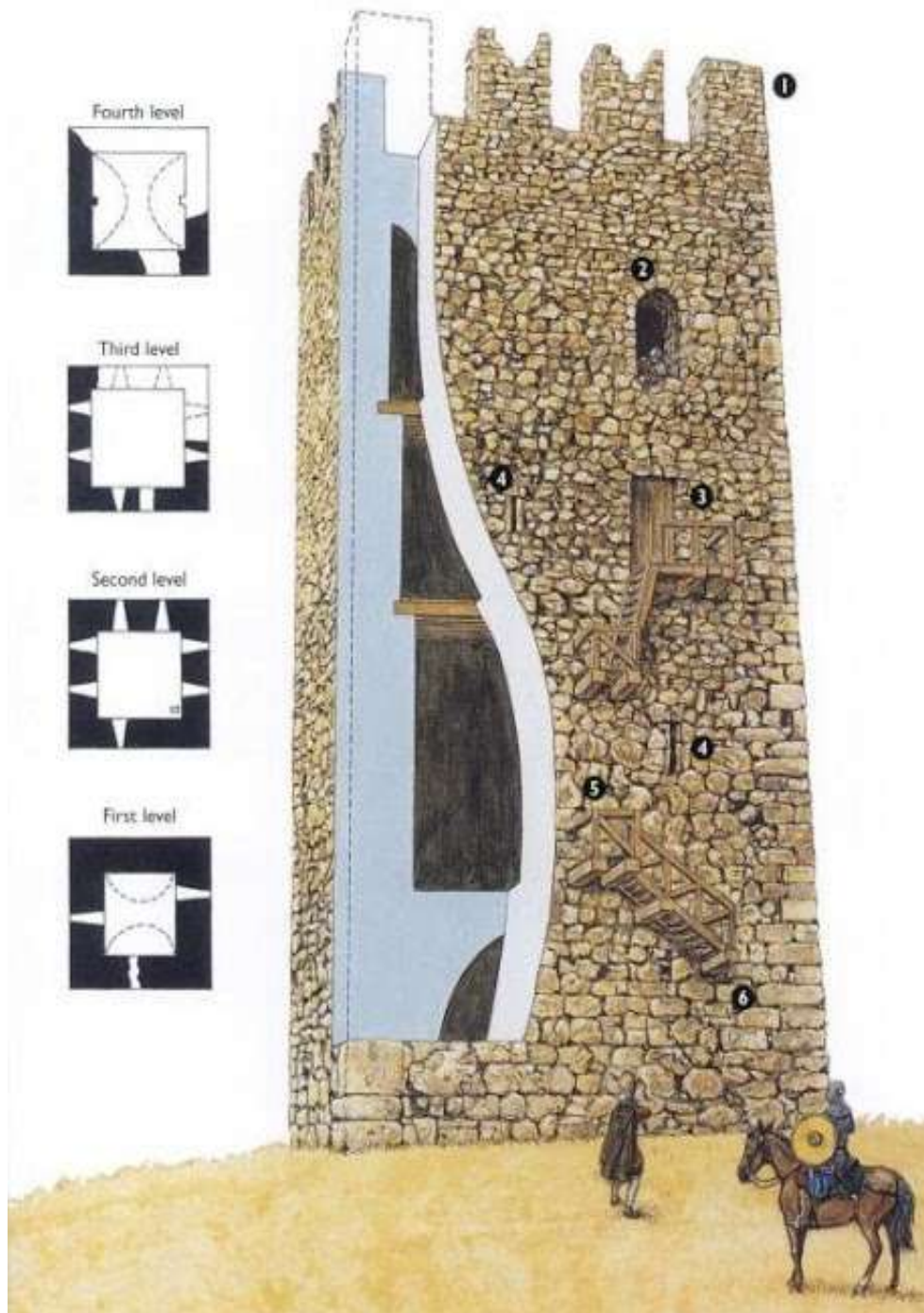
Εικόνα 3: Νόμισμα Αλιάρτων (400 π.Χ. περίπου) με τον Ποσειδώνα να κρατά την τρίαινα και την επιγραφή «ΑΡΙΑΡΤΙΟΝ».

Πηγή: http://aliartos-boiotias.blogspot.gr/2011/07/blog-post_5074.html



Εικόνα 4: Πόργος

Reconstruction of the 13th-century rural tower at Hallartos, Greece



Εικόνα 5: Αναπαράσταση του Πύργου από τον P. Lock

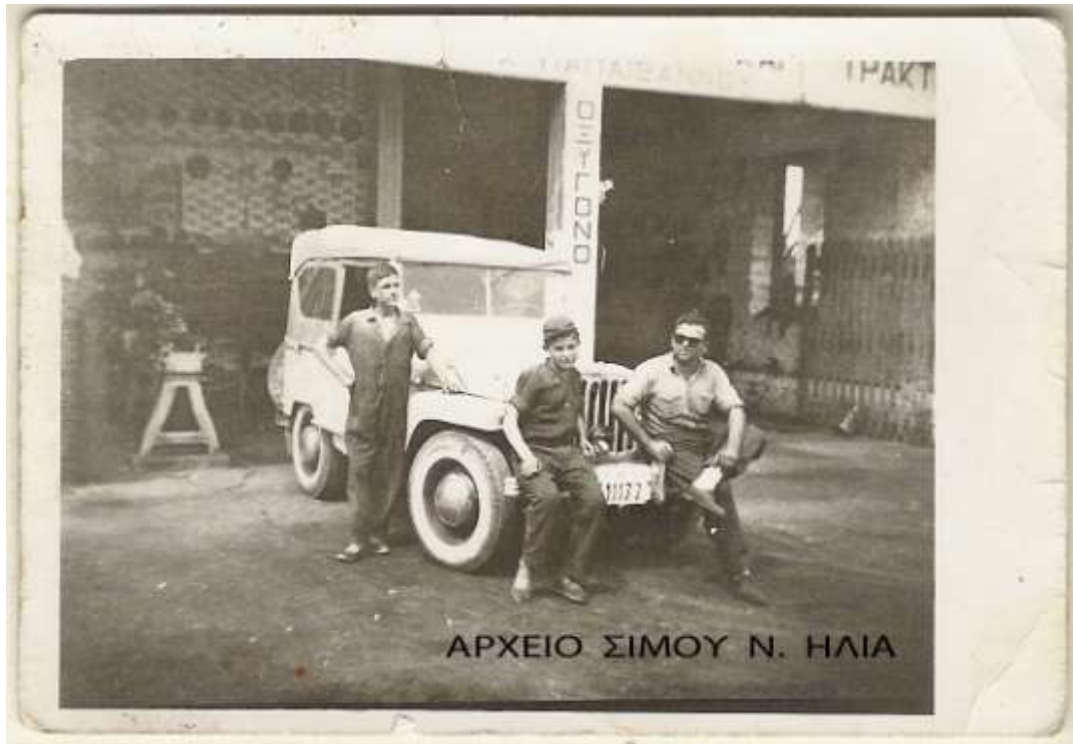
Πηγή: Από το βιβλίο του Π. Βαρβαρούση "Η αρχαία Αλίαρτος - Ιστορία και πολιτισμός", Εκδόσεις Παπαζήση
http://aliartos-city.blogspot.gr/2010/10/blog-post_11.html



Εικόνα 6



Εικόνα 7



Εικόνα 8



Εικόνα 9



Εικόνα 10



Εικόνα 11



Εικόνα 12



Εικόνα 13



Εικόνα 14



Εικόνα 15



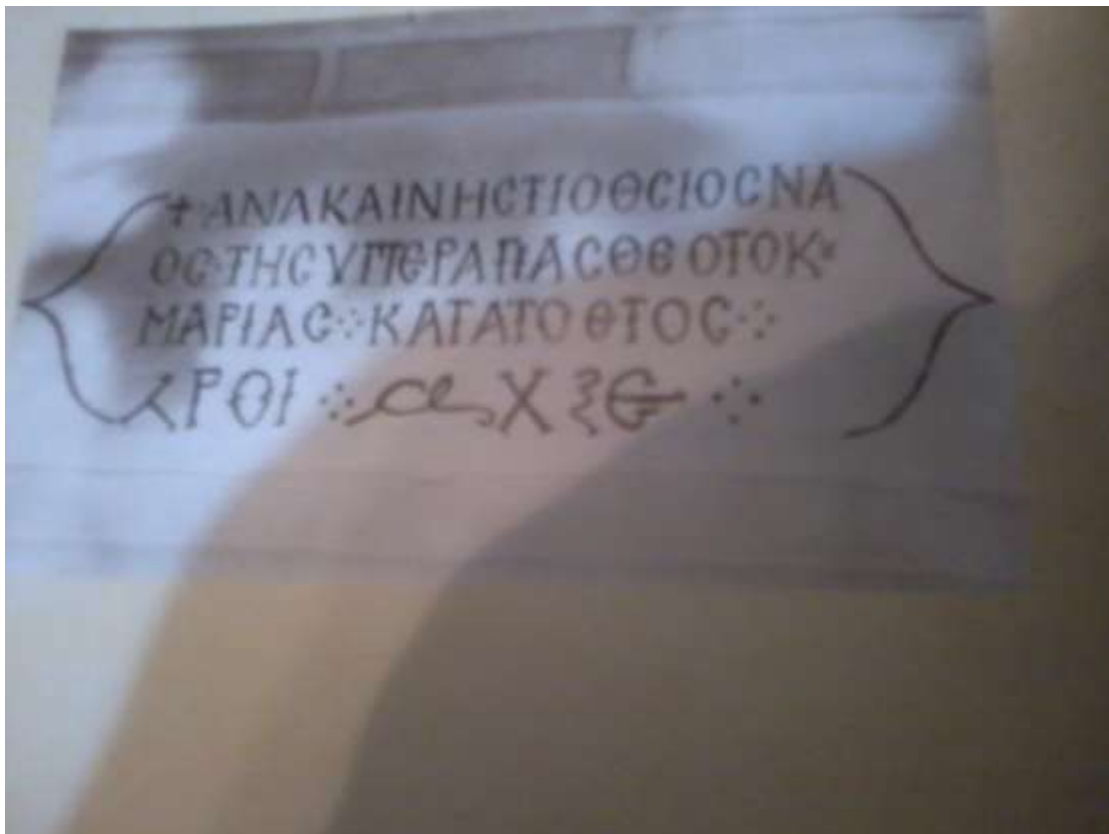
Εικόνα 16



Εικόνα 17: Ι. Μ. Ευαγγελίστριας



Εικόνα 18: Ι. Μ. Ευαγγελίστριας



Εικόνα 19

Πηγή: Από το βιβλίο του Αθ. Καραπέτσα, *Η Παναγία του Ελικώνα*, Αθήνα – Αλίαρτος 2011, σελ. 44



Εικόνα 20: Αγία Κυριακή



Εικόνα 21: Καταρράκτης Πέτρας



Εικόνα 22: Καταρράκτης Πέτρας



Εικόνα 23: Καταρράκτης Πέτρας



Εικόνα 24: Καταρράκτης Πέτρας



Εικόνα 25: Καταρράκτης Πέτρας



Εικόνα26: Καταρράκτης Πέτρας



Εικόνα 27: Κήποι Αλιάρτου



Εικόνα 28: Πεύκο



Εικόνα 29

Παράρτημα Β: Ερωτηματολόγιο

ΕΡΩΤΗΜΑΤΟΛΟΓΙΟ

Το ερωτηματολόγιο δημιουργήθηκε στα πλαίσια του μαθήματος "Ερευνητική Εργασία" με θέμα "Αλιάρτος: Οι γειτονιές της πόλης μας και οι ομορφιές της" που διδάσκεται στη Β' τάξη του Λυκείου. Θα θέλαμε να μας απαντήσετε στις παρακάτω ερωτήσεις σχετικά με τη σημερινή χρήση των Κήπων Αλιάρτου. Η συμπλήρωσή του θα βοηθήσει στην ορθότερη διεξαγωγή στατιστικών δεδομένων και αποτελεσμάτων. Το ερωτηματολόγιο συμπληρώνεται ανώνυμα.

Δημογραφικά στοιχεία :

Φύλο: Αγόρι/άνδρας Ηλικία: 15-18 19-30 31-50 50-60 και πάνω
Κορίτσι/γυναίκα Ηλικία: 15-18 19-30 31-50 50-60 60 και πάνω

ΕΡΩΤΗΣΕΙΣ:

1. Γνωρίζετε πότε δημιουργήθηκαν οι «Κήποι» και γιατί;

.....
.....
.....
.....

2. Έχετε επισκεφθεί τους «Κήπους» του Αλιάρτου;

Ναι Όχι

Αν στην παραπάνω ερώτηση απαντήσατε "ναι":

3. Για ποιους λόγους έχετε επισκεφτεί το συγκεκριμένο χώρο; (Μπορείτε να απαντήσετε περισσότερα από ένα)

- Περίπατος
- Ψυχαγωγία
- Άθληση
- Σχολική εκδρομή
- Πολιτιστική δραστηριότητα
- Εθελοντικές δράσεις (π.χ. καθαριότητα κ. ά.)

4. Όταν βρίσκεστε στο χώρο των "Κήπων" τι από τα παρακάτω προσέχετε ή σας αρέσει περισσότερο;

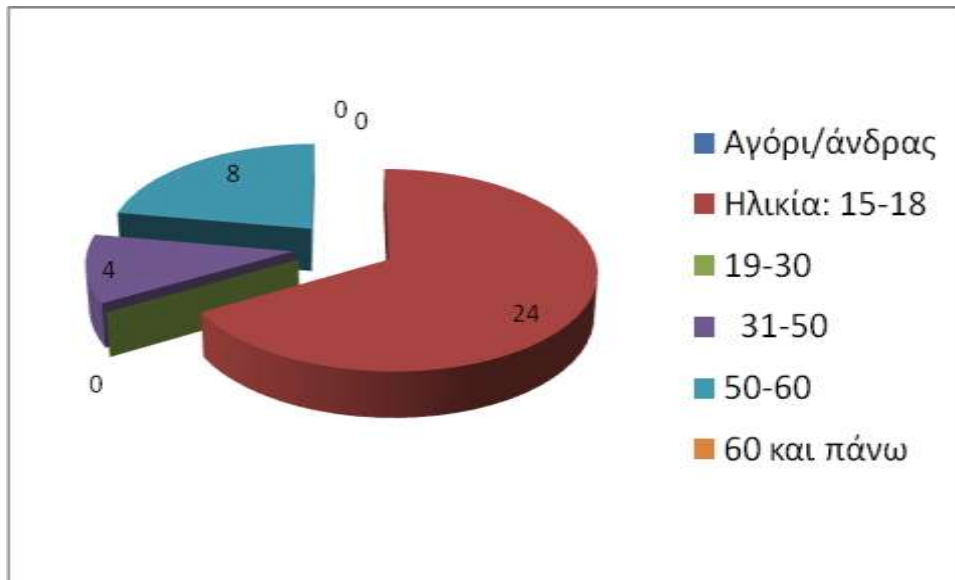
	Πάρα πολύ	Πολύ	Λίγο	Πολύ λίγο	Καθόλου
Βλάστηση					
Κτήρια					
Ησυχία					
Αθλητικές εγκαταστάσεις					
Άλλο (αναφέρετε σχετικά...)					

5. Τι θα προτείνατε για την καλύτερη αξιοποίηση των «Κήπων»;

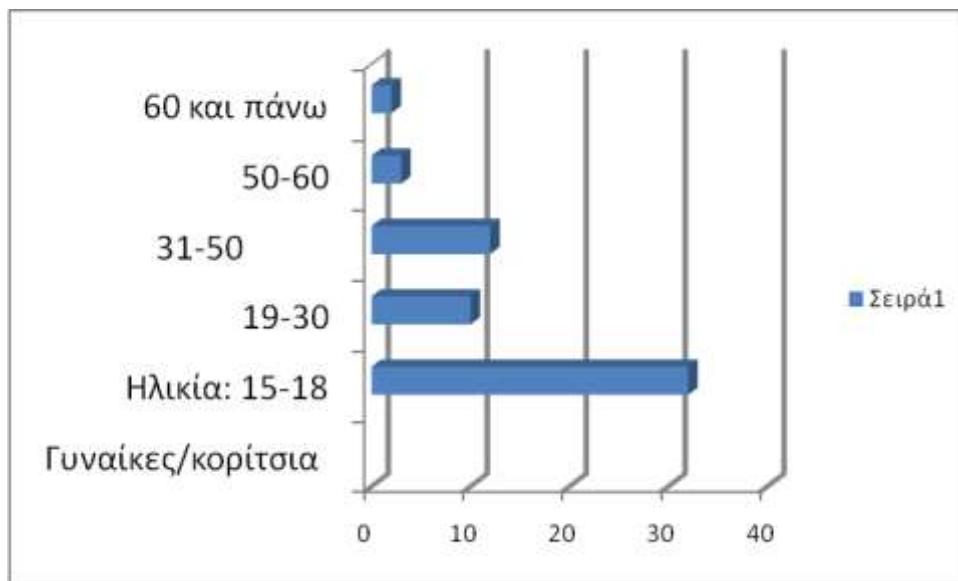
.....
.....

Ευχαριστούμε για τη συνεργασία σας!

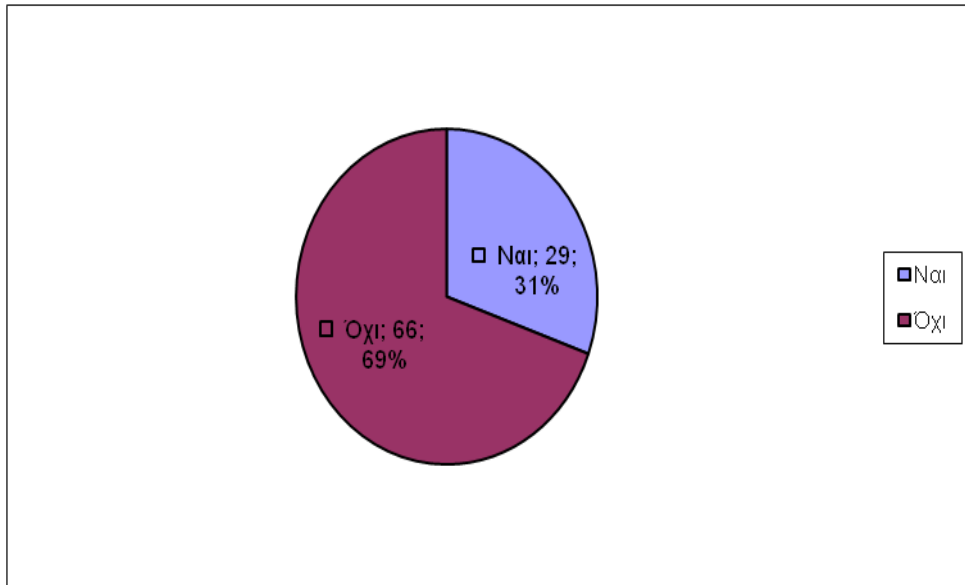
Παράρτημα Γ: Γραφήματα



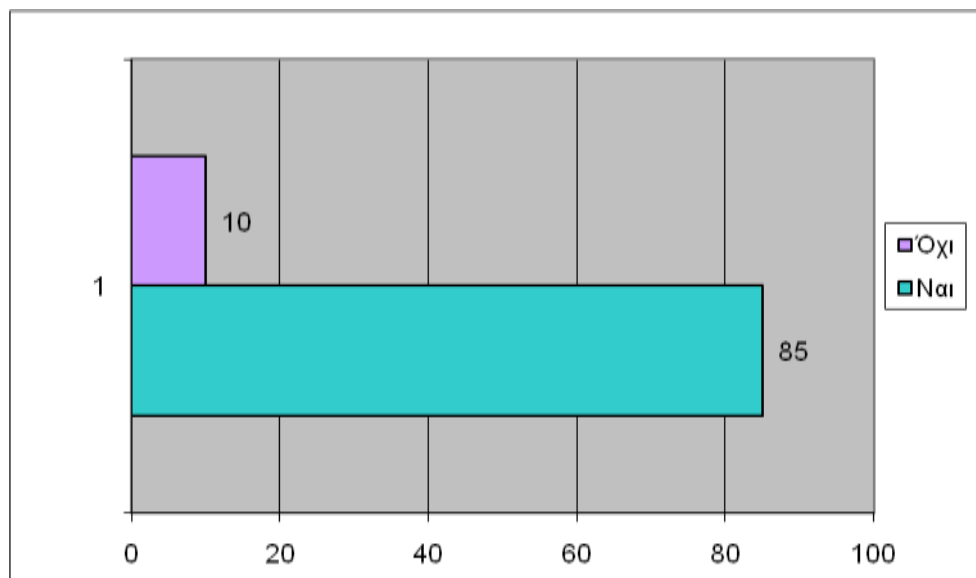
Εικόνα 1: Δημογραφικά στοιχεία



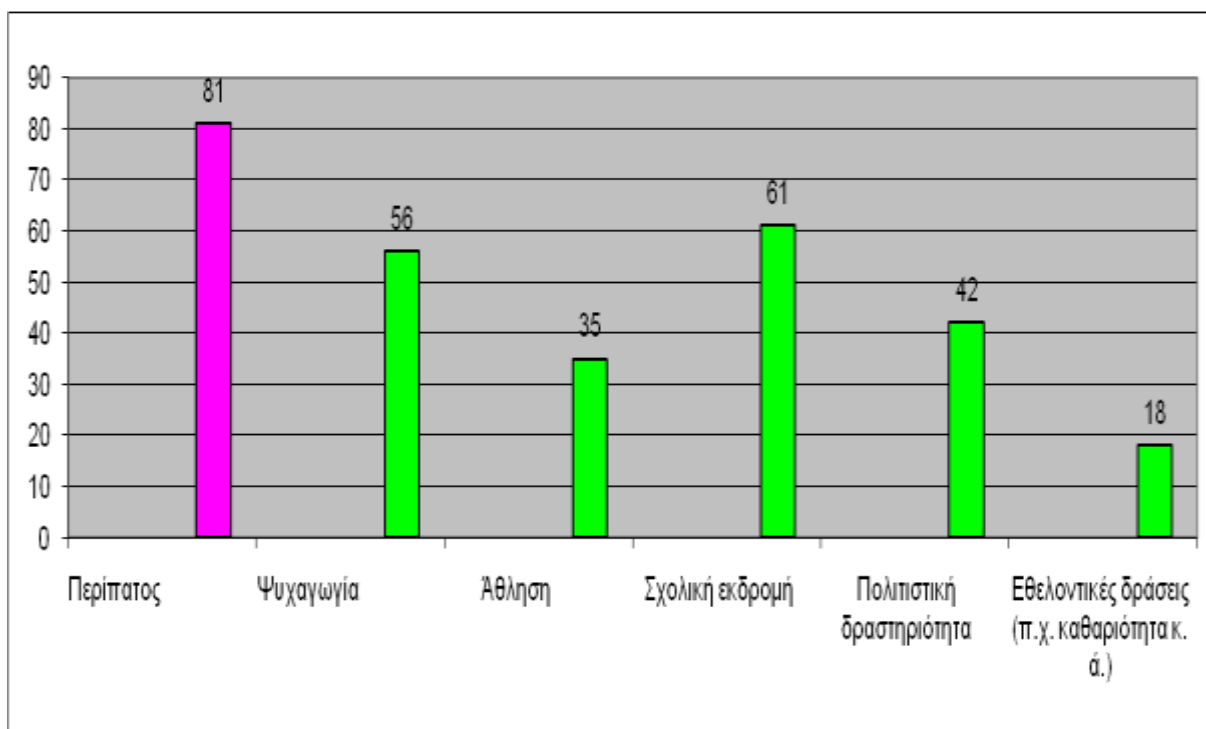
Εικόνα 2: Δημογραφικά στοιχεία



Εικόνα 3: Ερώτηση
Γνωρίζετε πότε δημιουργήθηκαν οι Κήποι και γιατί;



Εικόνα 4: Ερώτηση
Έχετε επισκεφθεί τους «Κήπους» της Αλιάρτου;



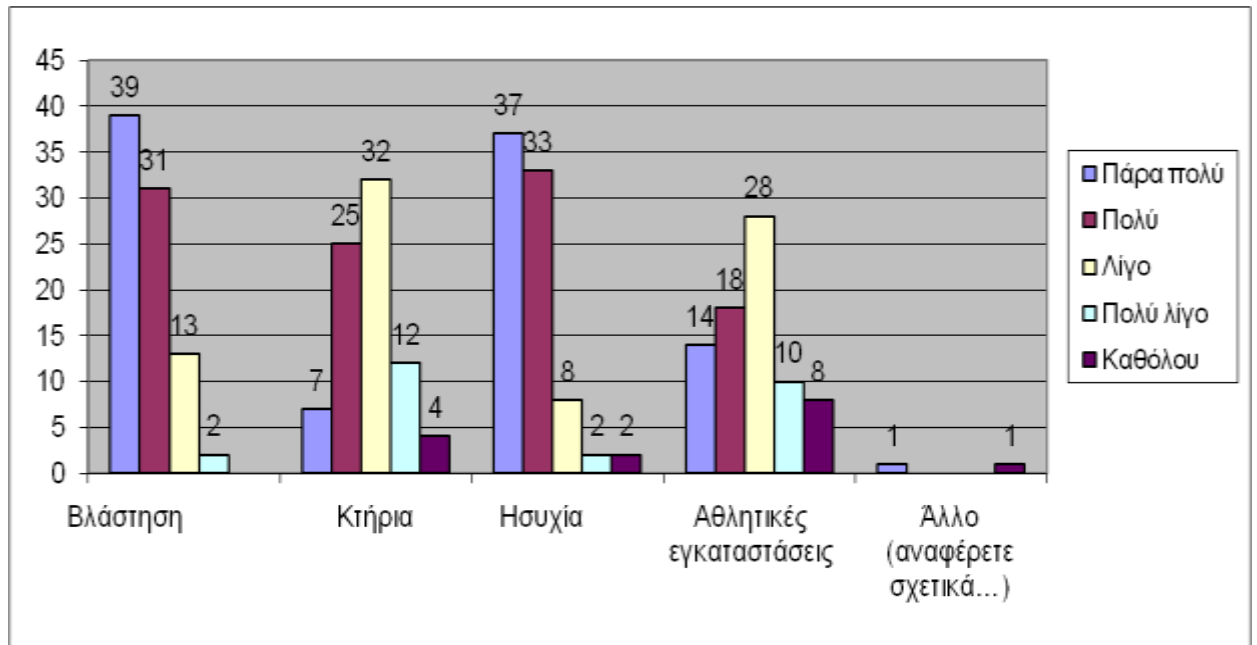
Εικόνα 5: Ερώτηση

Αν στην παραπάνω ερώτηση απαντήσατε "ναι", για ποιους λόγους έχετε επισκεφτεί το συγκεκριμένο χώρο;

	Πάρα πολύ	Πολύ	Λίγο	Πολύ λίγο	Καθόλου
Βλάστηση	39	31	13	2	
Κτήρια	7	25	32	12	4
Ησυχία	37	33	8	2	2
Αθλητικές εγκαταστάσεις	14	18	28	10	8
Άλλο (αναφέρετε σχετικά...)	1				1

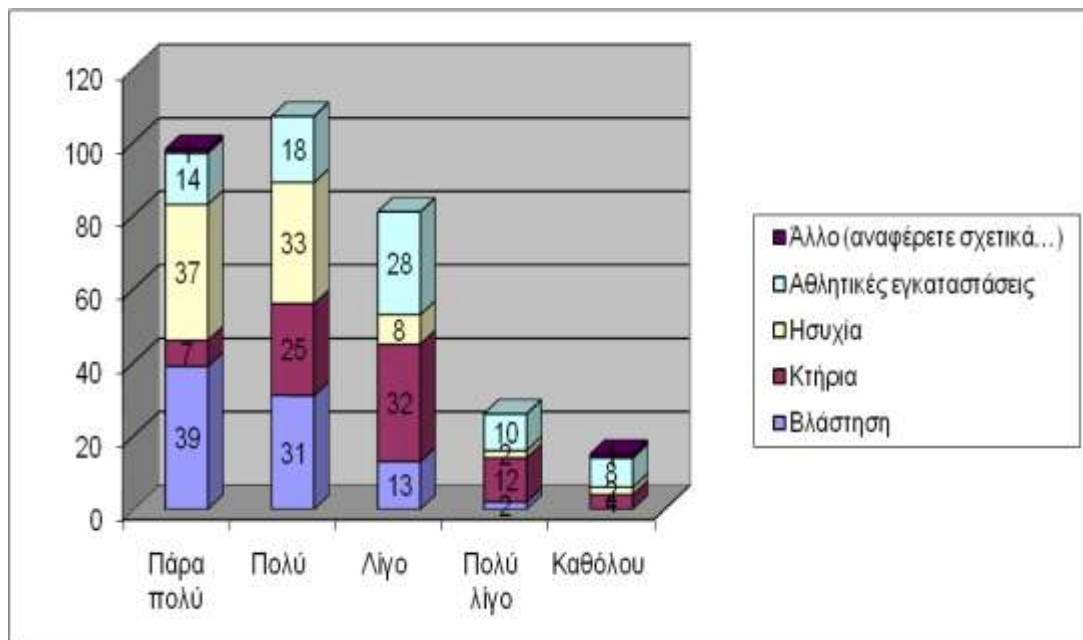
Πίνακας 1: Ερώτηση

Όταν βρίσκεστε στο χώρο των "Κήπων" τι από τα παρακάτω προσέχετε ή σας αρέσει περισσότερο;



Εικόνα 6 : Ερώτηση

Όταν βρίσκεστε στο χώρο των "Κήπων" τι από τα παρακάτω προσέχετε ή σας αρέσει περισσότερο;



Εικόνα 7 : Ερώτηση

Όταν βρίσκεστε στο χώρο των "Κήπων" τι από τα παρακάτω προσέχετε ή σας αρέσει περισσότερο;