

Γειά σας!

Είμαστε η 1^η ομάδα και ασχοληθήκαμε με την άνοδο του Φασισμού στην Ιταλία και την επιβολή της δικτατορίας του Μεταξά στην Ελλάδα του Μεσοπολέμου. Ερευνήσαμε τις συνθήκες που ευνόησαν την επικράτησή τους, την προπαγάνδα που χρησιμοποίησαν, τους περιορισμούς που επέβαλαν.

ΟΡΙΣΜΟΣ-ΠΡΟΕΛΕΥΣΗ ΟΡΟΥ

Ο φασισμός είναι ένα πολιτικοκοινωνικό σύστημα, με έντονα αυταρχικό και εθνικιστικό χαρακτήρα, που καταργεί τον κοινοβουλευτισμό και τη δημοκρατία και βασίζεται στο μονοκομματισμό και στον ολοκληρωτισμό

Ο όρος φασισμός προέρχεται από το λατινικό <<fascēs>>, το πελέκι περιβλημένο από μια δέσμη ράβδων που αντιπροσώπευε την εξουσία του ρωμαϊκού κράτους. Η ιταλική λέξη <<fascio>> σημαίνει ομάδα, σωρός.



Ο φασισμός φυέρωνει ετη δυετυ
καλλιερχειται απο την αμαθεια
και ποτιζεσαι με το νερο της
ιστορικης ληθης.

Αίτια ανόδου του Φασισμού

- Οι Ιταλοί ήταν στο στρατόπεδο των νικητών στον Α΄ Παγκόσμιο Πόλεμο, όμως δεν ικανοποιήθηκαν με τις συνθήκες που υπογράφηκαν μετά τον πόλεμο. Έτσι, δημιουργήθηκε αίσθημα ταπείνωσης και ντροπής ιδίως στους νέους και στάση περιφρόνησης απέναντι στο υπάρχον πολιτικό σύστημα.

➤ Έπειτα, ο πόλεμος προκάλεσε νομισματικό πληθωρισμό με συνέπεια τις υψηλές τιμές και την κερδοσκοπία. Οι άνθρωποι θα αναζητούσαν ακραίες λύσεις για την επίλυση των προβλημάτων τους

➤ Τέλος, η ανάπτυξη του σοσιαλισμού τρόμαξε τους πλούσιους. Το χειμώνα του 1920 σοσιαλιστές εργάτες κατέλαβαν εργοστάσια και προσπάθησαν να τα θέσουν σε λειτουργία προς όφελος των εργατών. Στις αγροτικές περιοχές προσπάθησαν να διαλύσουν τα μεγάλα κτήματα. Βιομήχανοι και γαιοκτήμονες φοβήθηκαν για την περιουσία τους και ήταν έτοιμοι να δεχτούν το φασιστικό ολοκληρωτισμό ως λιγότερο επικίνδυνο, που θα μπορούσε να περισώσει μέρος της περιουσίας τους.

Η πορεία προς τη Ρώμη

Καθώς το παλιό καθεστώς κατέρρεε, οι φασίστες προετοιμάζονταν να καταλάβουν την εξουσία.

Οι κυβερνήσεις συνεργασίας φαίνονταν αδύνατες να ελέγξουν τις απεργίες, τις διαδηλώσεις και τις καταλήψεις γαιών και προσπαθούσαν να κρατηθούν στην εξουσία, χωρίς να προκαλούν τις δυσαρεστημένες κοινωνικές ομάδες.

Αυτή η κατάσταση ελάχιστης κυβερνητικής παρέμβασης για τη διατήρηση της δημόσιας τάξης ευνόησε τους φασίστες που προβλήθηκαν ως πολιτικός παράγοντας ικανός να συγκρατήσει τους κομμουνιστές και να διατηρήσει την τάξη.

Τον Νοέμβριο του 1921, όταν ιδρύθηκε επίσημα το φασιστικό κόμμα, αριθμούσε 300.000 μέλη. Τον Αύγουστο του 1922, οι φασίστες κήρυξαν τον πόλεμο στους σοσιαλιστές και έσπευσαν να καταλάβουν με τη βία τη δημοτική εξουσία σε διάφορες πόλεις.

Το Σεπτέμβριο του 1922, ο Μουσολίνι άρχισε να μιλά ανοιχτά για επανάσταση και έριξε το σύνθημα: «προς τη Ρώμη». Στις 28 Οκτωβρίου 1922, 50.000 περίπου μελανοχίτωνες φασίστες πολιτοφύλακες πραγματοποίησαν την περίφημη «πορεία προς τη Ρώμη». Η κεντρική κυβέρνηση συνασπισμού ζήτησε από τον βασιλιά Βίκτορα Εμμανουήλ Γ' να κηρύξει τη χώρα σε κατάσταση έκτακτης ανάγκης, αλλά το αίτημα απορρίφθηκε. Ο πρωθυπουργός παραιτήθηκε και την επομένη ο βασιλιάς κάλεσε το Μουσολίνι να σχηματίσει κυβέρνηση. Έτσι, οι μελανοχίτωνες κατέλαβαν το ιταλικό κράτος. Στις εκλογές του 1924 οι φασίστες έλαβαν τα 3/5 των ψήφων.

Σε διάστημα τριών χρόνων

- καταργήθηκε το σύστημα του υπουργικού συμβουλίου και της ευθύνης του στο κοινοβούλιο,
- επιβλήθηκε το μονοκομματικό κράτος και περιορίστηκε το κοινοβούλιο στο ρόλο της έγκρισης διαταγμάτων,
- διαλύθηκαν οι εργατικές ενώσεις,
- επιβλήθηκε λογοκρισία στον τύπο,
- απαγορεύτηκαν οι απεργίες και
- διαλύθηκαν τα άλλα πολιτικά κόμματα.
- Για την ασφάλεια του καθεστώτος ιδρύθηκαν ειδικά δικαστήρια, μυστική αστυνομία και η φασιστική πολιτοφυλακή.



Φασιστική ιδεολογία

- ❑ Εναντιωνόταν στη δημοκρατία. Την θεωρούσε υπεύθυνη για τον κατακερματισμό της κοινωνίας σε αντιμαχόμενες μερίδες.
- ❑ Στρεφόταν εναντίον του φιλελευθερισμού, του καπιταλισμού, του μαρξισμού και της έννοιας της ταξικής συνείδησης.
- ❑ Στη θέση της δημοκρατίας, του φιλελευθερισμού και του σοσιαλισμού, προέβαλε την ανάγκη ενός δραστήριου και ισχυρού άνδρα (Duce/Ντούτσε= αρχηγός), καθώς και την καλλιέργεια εθνικής ενότητας και την κρατική διαχείριση της οικονομίας.

Τα κυριότερα δόγματα του ιταλικού φασισμού είναι:

1)Ολοκληρωτισμός Δεν πρέπει να υπάρχει «τίποτε υπεράνω του κράτους, τίποτε έξω από το κράτος, τίποτε εναντίον του κράτους

2)Εθνικισμός Το έθνος είναι η υψηλότερη μορφή κοινωνίας που δημιουργήθηκε ποτέ από ανθρώπους. Δεν μπορεί ποτέ να υπάρξει πραγματική αρμονία συμφερόντων μεταξύ δύο ή περισσότερων διαφορετικών εθνών. Ο διεθνισμός είναι διαστροφή της ανθρώπινης προόδου

3)Μιλιταρισμός Τα έθνη που δεν επεκτείνονται, τελικά μαραίνονται και πεθαίνουν. Ο πόλεμος εξυψώνει και εξευγενίζει τον άνθρωπο και αναζωογονεί νωθρούς και παρηκμασμένους λαούς.

Ο Μουσολίνι εισήγαγε, θεωρητικά τουλάχιστον, το «συντεχνιακό κράτος». Αυτό προέβλεπε τη διαίρεση της οικονομικής ζωής σε 22 τομείς, για καθένα από τους οποίους ιδρύθηκε μια συντεχνία, στην οποία αντιπροσωπεύονταν οι εργαζόμενοι και οι εργοδότες του κλάδου. Αυτοί, από κοινού με εκπροσώπους της κυβέρνησης, καθόριζαν τις συνθήκες εργασίας, τιμές, μισθούς κτλ. Στην πράξη, ωστόσο οι αποφάσεις αυτών των σωμάτων διαμορφώνονταν με ακρίβεια από την κυβέρνηση. Το 1938 αντιπρόσωποι των συντεχνιών και του φασιστικού κόμματος αποτέλεσαν το κοινοβούλιο της χώρας, αντικαθιστώντας τη βουλή.

Το φασιστικό συντεχνιακό κράτος δεν λειτούργησε ποτέ. Εξυπηρετούσε, ωστόσο, τρεις βασικούς στόχους των κρατούντων:

α. κάλυπτε κάπως τον αυταρχισμό του καθεστώτος και έδινε την εντύπωση στους ξένους ιδίως ότι οι Ιταλοί επεξεργάζονταν ένα νέο κοινωνικό σύστημα,

β. ικανοποιούσε τους βιομήχανους και τους γαιοκτήμονες, επειδή απέκλειε τον παραδοσιακό συνδικαλισμό,

γ. εξασφάλιζε θέσεις σε χιλιάδες μέλη του κόμματος.

Φασιστική προπαγάνδα- Απήχηση-Πολέμιοι

Ο ελεγχόμενος τύπος της χώρας κατασκεύασε μια εικόνα του δικτάτορα που ενέπνεε σεβασμό και φόβο. Παρουσίαζε τον Μουσολίνι ως τον χαρισματικό ηγέτη, τον σωτήρα που ανέμεναν γενεές Ιταλών για να χαρίσει στη χώρα μεγαλείο, δόξα και ευημερία. Γιγαντιαίες αφίσες παρουσίαζαν τον δικτάτορα σε διάφορους ρόλους και θύμιζαν στους υπηκόους ότι «ο Μουσολίνι έχει πάντα δίκιο». Η άριστα οργανωμένη προπαγάνδα εξαπάτησε όχι μόνο πολλούς Ιταλούς, αλλά και ξένους που δεν έκρυβαν τον θαυμασμό τους για τον Ιταλό δικτάτορα.

Οι θεατρικές παρουσίες και οι κομπασμοί του Μουσολίνι, οι διάφορες πανηγυρικές εκδηλώσεις, η οργάνωση της νεολαίας με πρότυπο τον στρατό, οι φανταχτερές στολές, ο βηματισμός της χήνας στις παρελάσεις και άλλα εξωτερικά χαρακτηριστικά του καθεστώτος είχαν απήχηση στους νέους, σε πολλούς λόγιους και καλλιτέχνες, καθώς και σε μερίδα των απλών ανθρώπων (αγρότες, κατώτερους υπαλλήλους, εργάτες). Σε όλους αυτούς ο φασισμός πρόσφερε άφθονες εξόδους από την καθημερινή πλήξη, καθώς και αόριστες γοητευτικές υποσχέσεις για ημέρες ευημερίας.

Ο στρατός, η εκκλησία, οι βιομήχανοι και οι μεγάλοι εισοδηματίες υποστήριξαν ή ανέχθηκαν το καθεστώς, κυρίως επειδή απαγόρευε τις απεργίες και επέβαλε την τάξη στις πόλεις και την ύπαιθρο.

Οι παραδοσιακοί φιλελεύθεροι, καθώς και οι σοσιαλιστές και οι κομμουνιστές, υπήρξαν φανατικοί πολέμιοι του φασισμού.



Η άνοδος του Μεταξά στην Ελλάδα του Μεσοπολέμου

Την ίδια περίοδο και στη χώρα μας επιβλήθηκε δικτατορικό καθεστώς υπό τον Ιωάννη Μεταξά.

Είχε προηγηθεί περίοδος πολιτικής αστάθειας, όπου τα δύο μεγαλύτερα κόμματα, το Λαϊκό και το Φιλελεύθερο, δεν είχαν καταφέρει να σχηματίσουν κυβέρνηση

Τελικά σχηματίζεται υπηρεσιακή κυβέρνηση με πρωθυπουργό τον Κων/νο Δεμερτζή και υπουργό στρατιωτικών τον Ιωάννη Μεταξά

Όταν αιφνιδίως πεθαίνει ο πρωθυπουργός Δεμερτζής, ο βασιλιάς ορκίζει πρωθυπουργό τον Ιωάννη Μεταξά.

Στις 4 Αυγούστου του 1936 ο Μεταξάς επέβαλλε δικτατορία με τη βοήθεια των ανακτόρων και τη συγκατάθεση της Αγγλίας



ΙΩΑΝ. ΜΕΤΑΞΙΑΣ

Τα στηρίγματα του δικτατορικού καθεστώτος

Η Αγγλία επιθυμούσε να προσθέσει την Ελλάδα στην αλυσίδα των πιστών σε αυτήν καθεστώτων που θα της εξασφάλιζε την κυριαρχία της στην ανατολική λεκάνη της Μεσογείου. Η αφοσίωση του Μεταξά στον αγγλόφιλο βασιλιά ήταν αρκετή για να τον δεχτούν.

Ο Γεώργιος Β', εξέλεξε τον Μεταξά, παρόλο που ήταν γερμανόφιλος, επειδή ήταν αφοσιωμένος στον θρόνο και αποστρεφόταν στον κοινοβουλευτισμό. Θα τον είχε υποχείριο.

Εκτός από τους Άγγλους και τον βασιλιά, τη δικτατορία ήθελαν ορισμένοι κύκλοι της μεγαλοαστικής τάξης που έβλεπαν με καχυποψία και εχθρότητα την ανάπτυξη του εργατικού κινήματος και τις διεκδικήσεις του.

Τα ανάκτορα και ο Μεταξάς προσπάθησαν να δικαιολογήσουν την επιβολή της δικτατορίας, με δυο επιχειρήματα.

Το πρώτο επιχείρημα ήταν ότι η χώρα βρίσκεται σε κατάσταση αναρχίας.

Και το δεύτερο ήταν ότι τα πολιτικά κόμματα είχαν χρεοκοπήσει και ήταν ανίκανα να κυβερνήσουν.

ΠΡΟΧΩΡΕΙ ΜΕΓΑΛΕ ΚΟΙΝΩΝΙΚΕ ΜΕΤΑΡ
Η ΕΡΓΑΤΟΥ ΠΑΛΛΗΛΙΚΗ ΤΑΞΙΣ ΑΓΡΥΝΕΙ



Ο ΕΡΓΑΖΟΜΕΝΟΣ ΛΑΟΣ ΤΟΥ ΠΕΙΡΑΙΩΣ
ΧΑΙΡΕΤΙΖΕΙ ΜΕΓΑΛΟΝ ΑΡΧΗΓΟΝ ΝΕΑΣ ΕΛΛΑΔΟΣ

ΙΩΑΝΝΗΝ ΜΕΤΑΞΕΑΝ

ΣΥΜΒΟΛΟΝ ΕΝΟΤΗΤΟΣ ΕΛΛΗΝΙΚΟΥ ΛΑΟΥ

ΠΡΩΤΕΡΓΑΤΗΝ ΕΝΑΡΜΟΝΙΣΜΟΥ ΣΧΕΣΕΩΝ ΣΥΝΤΕΛΕΣΤΩΝ

ΕΘΝΙΚΗΣ ΕΡΓΑΣΙΑΣ



Η ιδεολογία του μεταξικού καθεστώτος

Ο Ιωάννης Μεταξάς αναζήτησε πρότυπα από την αρχαία Σπάρτη, την αρχαία Μακεδονία και το Βυζάντιο. Η Πολιτιστική ιδεολογία της δικτατορίας: <<Τρίτος Ελληνικός Πολιτισμός>>

Τα πρότυπα που υιοθέτησε:

- ✓ Από τη Σπάρτη: «πειθαρχούμενη ελευθερία»
- ✓ Από τη Μακεδονία: «αυθεντία του ηγέτη»
- ✓ Από το Βυζάντιο: «θρησκευτικότητα»

Η <<Εθνική Οργάνωσις Νεολαίας – ΕΟΝ>>

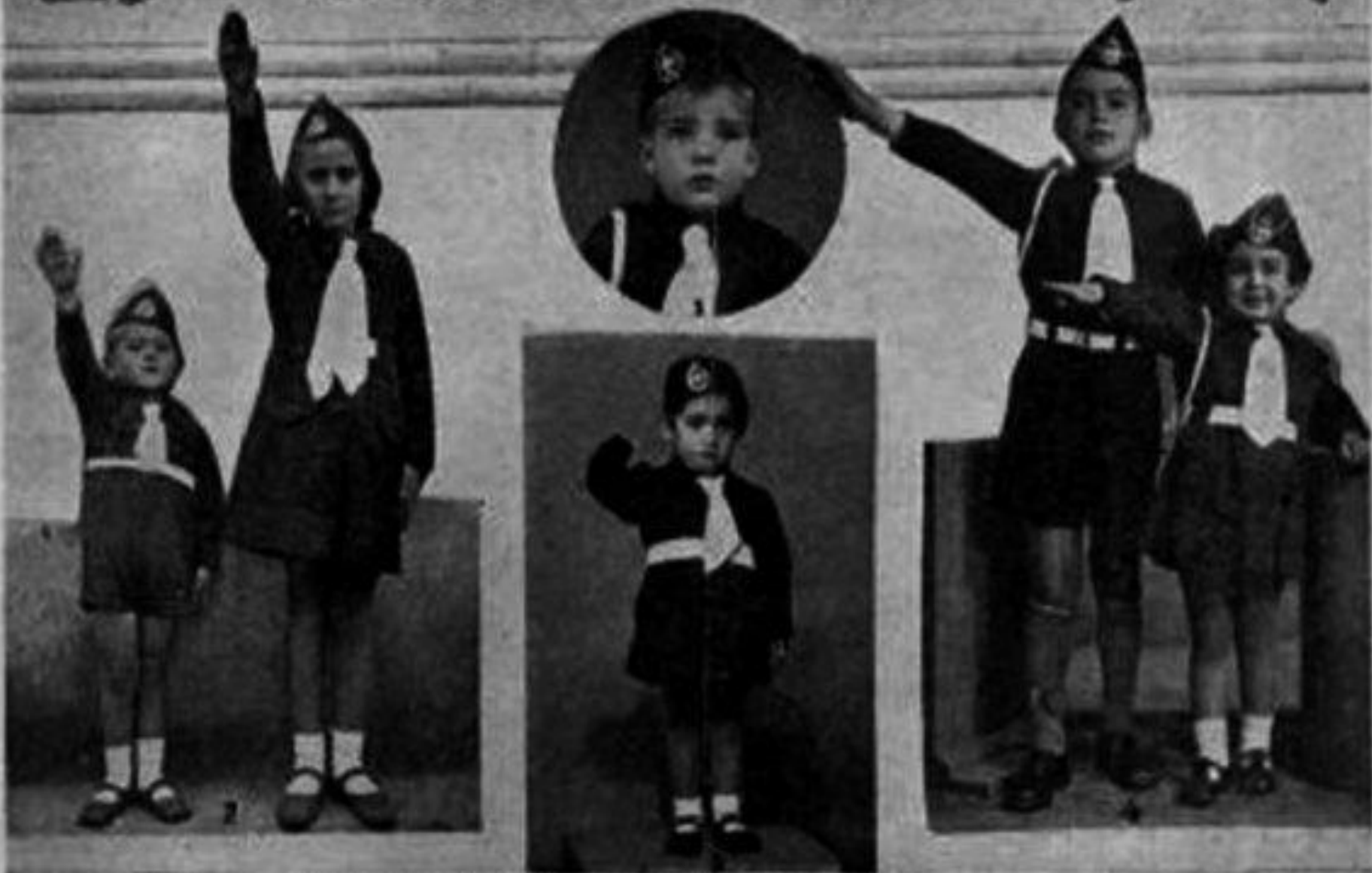
Το κορυφαίο τεκμήριο για το φασιστικό υπόβαθρο της δικτατορίας του Μεταξά, ήταν η προσπάθεια του δικτάτορα να οργανώσει υποχρεωτικά όλη την Ελληνική νεολαία σε μια παραστρατιωτική οργάνωση, την <<Εθνική Οργάνωση Νεολαίας>>. Η δικτατορία, προκειμένου να προσελκύσει τους νέους χρησιμοποιεί κάθε μέσο, όπως υλικές παροχές, υπόθαλψη ταπεινών ενστίκτων και εκμετάλλευση της κάθε νεανικής ματαιοδοξίας.

EON





Τὰ Παιδοπαίγνια μιν



1) Αλεξάνδρα Γεωργιοπούλου, Μυρσίνη Καραλήγιου, 2) Ασπρίλας καὶ Ἐλένη Καραγιάνη, 3) Ἥρα Δαμασκιοῦ, Δρόση, 4) Ριζοῦλα καὶ Τίλια Βαλκάνη.

ΣΑΣ ΕΥΧΑΡΙΣΤΟΥΜΕ
ΓΙΑ ΤΗΝ ΠΡΟΣΟΧΗ
ΣΑΣ!!