

Ο ΑΛΕΞΑΝΔΡΙΝΟΣ ΠΟΙΗΤΗΣ – Κ.Π. ΚΑΒΑΦΗΣ

ΓΕΛ ΑΛΙΑΡΤΟΥ
Σχ. Έτος 2015-2016

ΟΜΑΔΑ:
Κατερίνα Αραπίτσα
Κατερίνα Βίτση
Ειρήνη Γκραμόζι
Σοφία Ντασιώτη

ΠΕΡΙΕΧΟΜΕΝΑ

- Η ΑΛΕΞΑΝΔΡΕΙΑ
- Η ΒΙΟΓΡΑΦΙΑ ΤΟΥ ΚΩΝΣΤΑΝΤΙΝΟΥ ΚΑΒΑΦΗ
- Η ΑΛΕΞΑΝΔΡΕΙΑ ΣΤΗΝ ΠΟΙΗΣΗ ΤΟΥ ΚΑΒΑΦΗ
- ΧΑΡΑΚΤΗΡΙΣΤΙΚΑ ΓΝΩΡΙΣΜΑΤΑ ΤΗΣ ΠΟΙΗΣΗΣ ΤΟΥ ΚΑΒΑΦΗ
- ΣΥΜΒΟΛΑ ΣΤΗΝ ΠΟΙΗΣΗ ΤΟΥ ΚΑΒΑΦΗ

Η ΑΛΕΞΑΝΔΡΕΙΑ

Η Αλεξάνδρεια ιδρύθηκε το 331 π.Χ. από τον Αλέξανδρο τον Μέγα. Είναι η δεύτερη πρωτεύουσα της σύγχρονης Αιγύπτου. Η Αλεξάνδρεια βρίσκεται στα δυτικά του Δέλτα του Νείλου. Για να ξεχωρίζει από τις υπόλοιπες 31 Αλεξάνδρειες έγινε γνωστή ως «Αλεξάνδρεια η εν Αιγύπτω», η οποία σήμερα ονομάζεται Ισκανταρίγια. Από τον 3^ο αιώνα η Αλεξάνδρεια αποκτά σταδιακά χαρακτήρα με τον οποίο θα μείνει γνωστή μέχρι το τέλος της Αρχαιότητας.

Η ΑΛΕΞΑΝΔΡΕΙΑ ΣΤΟΝ ΠΟΛΙΤΙΣΜΟ

Η νεότερη κοσμοπολίτικη Αλεξάνδρεια γεννήθηκε την εποχή της διοίκησης της Αιγύπτου από τον Μεχμέτ Αλή. Ήταν πατρίδα του Κωνσταντίνου Καβάφη.

ΦΑΡΟΣ

Ο Φάρος της Αλεξάνδρειας είναι ένα από τα επτά θαύματα του αρχαίου κόσμου. Κατασκευάστηκε πάνω στη νησίδα Φάρος, η οποία αποτέλεσε τμήμα του λιμανιού της Αλεξάνδρειας.



Η ΒΙΒΛΙΟΘΗΚΗ

Η Βιβλιοθήκη υπήρξε η κυριότερη πνευματική εστία της ελληνικής εποχής. Ιδρύθηκε από τον Πτολεμαίο Σωτήρα και σύντομα πλουτίστηκε με πολυάριθμες συλλογές πολύτιμων βιβλίων.



Το Ρωμαϊκό Θέατρο

Βρισκόταν κάτω από ένα μουσουλμανικό νεκροταφείο κτισμένο πάνω στο αρχαίο Ιερό του Πάνα.



ΜΟΥΣΕΙΟ ΚΑΒΑΦΗ

Ο Κωστής Μοσκώφ πρωτοστάτησε για την μετατροπή του σπιτιού του Καβάφη σε μουσείο. Χάρη σε φίλους με καλή μνήμη και με την βοήθεια φωτογραφιών τα έπιπλα του ανακατασκευάστηκαν.



ΕΘΝΙΚΟ ΜΟΥΣΕΙΟ ΑΛΕΞΑΝΔΡΕΙΑΣ

Πρόκειται για ένα από τα σημαντικότερα μουσεία της Αιγύπτου που προδίδει διεθνή αναγνώριση και κύρος. Βρίσκεται σε ένα μεγάλο κήπο με σπάνια δέντρα και φυτά κοντά στο κέντρο της πόλης.



ΛΟΓΙΟΙ

Είναι πρόσωπα που έχουν ρίζες καταγωγής στην Αλεξάνδρεια :

- Έντουαρντ Μόργκαν Φόρστερ
- Αντώνης Μπενάκης
- Πηνελόπη Δέλτα
- Κωνσταντίνος Παρθένης

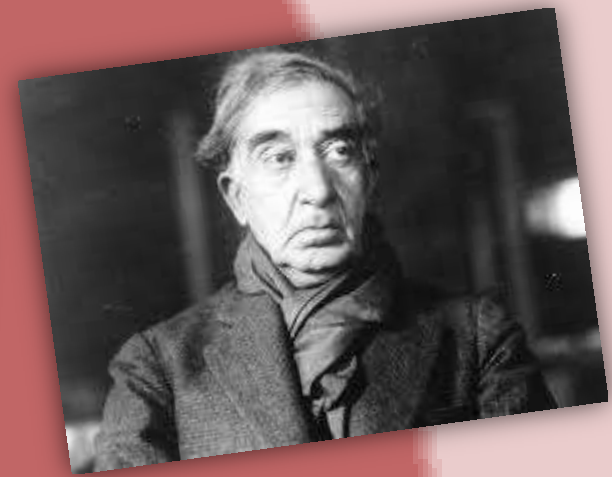
Η Αντιόχεια και η Αλεξάνδρεια, είναι ο χώρος μέσα στον οποίο ο κλασικός ελληνισμός και η αρχαία θρησκεία έρχονται σε αλληλεπίδραση με ανατολίτικες αξίες και θρησκείες. Γέννημα της Αλεξάνδρειας ήταν και η πολυδιάστατη ποιητική φυσιογνωμία του Καβάφη.

Η ΒΙΟΓΡΑΦΙΑ ΤΟΥ ΚΩΝΣΤΑΝΤΙΝΟΥ ΚΑΒΑΦΗ

Ο Καβάφης αποτέλεσε μια από τις σπουδαιότερες προσωπικότητες της Νεοελληνικής Λογοτεχνίας. Γεννήθηκε στην Αλεξάνδρεια της Αιγύπτου στις 29 Απριλίου 1863 και πέθανε στην ίδια πόλη το 1933, από καρκίνο του λάρυγγα. Οι γονείς του ήταν ο Πέτρος Καβάφης και η Χαρίκλεια Φωτιάδη. Ταξίδεψε στην Κωνσταντινούπολη, το Παρίσι, το Λονδίνο και την Ελλάδα, ενώ εγκαταστάθηκε μόνιμα στη Αλεξάνδρεια. Εκτός από τα αγγλικά γνώριζε τα γαλλικά, τα ελληνικά και τα αραβικά. Χάρη στους οικοδιδασκάλους έμαθε την τέχνη των γραμμάτων, ενώ ο ίδιος ανέπτυξε την πνευματική του παιδεία.



Οι κύριες επιρροές ήταν σύγχρονοι Αθηναίοι ποιητές και το πάθος του για την ομοφυλοφιλία, από το οποίο προσπάθησε να απαλλαχτεί αλλά απέτυχε. Έγραψε 154 ποιήματα. Υπήρξαν ποιήματα που δεν εξέδωσε ποτέ (ανέκδοτα) και εκείνα που εξέδωσε αλλά κατόπιν απέρριψε (αποκηρυγμένα). Η Αλεξάνδρεια ήταν μια από τις πρωτεύουσες εμπνεύσεις του καθώς επίσης και βυζαντινή ιστορία και αυτό γίνεται εμφανές στα ποιήματά του.



Η ΑΛΕΞΑΝΔΡΕΙΑ ΣΤΗΝ ΠΟΙΗΣΗ ΤΟΥ ΚΑΒΑΦΗ



Η Αλεξάνδρεια ήταν σταθερό σημείο αναφοράς σε όλα τα ποιήματα του Καβάφη. Αφηγείται τις ιστορίες με τέτοιο τρόπο, που οι ήρωες, είτε ξεπηδούν από την ιστορία, είτε είναι επινοημένοι, αναπαριστούν με αξιοζήλευτη αληθοφάνεια τα βασικά χαρακτηριστικά της πόλης. Η Αλεξάνδρεια λειτουργεί στην ποίηση του Καβάφη ως ένας σημαντικός χώρος γεμάτος γνώσεις, ελληνικότητα και ερωτικές εμπειρίες. Ο Καβάφης κατορθώνει όχι μόνο να ταυτίσει την πόλη αυτή με το έργο του, αλλά και να την εντάξει στον κόσμο της ποίησης καθιστώντας την ένα από τα ωραιότερα σύμβολα του ποιητικού του έργου.

ΧΑΡΑΚΤΗΡΙΣΤΙΚΑ ΓΝΩΡΙΣΜΑΤΑ ΤΗΣ ΠΟΙΗΣΗΣ ΤΟΥ ΚΑΒΑΦΗ

- Ιδιότυπη λόγια γλώσσα με τύπους της δημοτικής και των αρχαίων ελληνικών
- Μοντέρνα ποιήματα χωρίς ομοιοκαταληξία με άνισο αριθμό στροφών και ανισοσύλλαβους στίχους
- Ιαμβικό μέτρο
- Απλός, πυκνός, επιγραμματικός, πεζολογικός λόγος, χωρίς διακοσμητικά επίθετα, λυρικές εκφράσεις και πλούσια εκφραστικά μέσα
- Υπερρεαλιστική αφήγηση και περιγραφή
- Συμβολική χρήση αρχαίων μύθων και ιστορικών προσώπων
- Ειρωνεία και σαρκασμός
- Έντονος δραματικός μονόλογος
- Θεατρικότητα

ΣΥΜΒΟΛΑ ΣΤΗΝ ΠΟΙΗΣΗ ΤΟΥ ΚΑΒΑΦΗ

Η ποίηση του Καβάφη προσπαθεί να αποτυπώσει αντιλήψεις για τη ζωή, οι οποίες να εκφράζουν την αλήθεια. Καταγράφει τη δική του θέση με τρόπο ποιητικό και σύμβολα που αποτελούν αναπόσπαστο μέρος της συνείδησης των ανθρώπων. Γενικά, τα σύμβολα που χρησιμοποιεί ο Καβάφης σχετίζονται με διάφορα ζητήματα της ανθρωπίνης ζωής, δραστηριότητας και συμπεριφοράς. Κατόρθωσε να εκφράσει σημαντικές έννοιες με ιδιαίτερα παραστατικό τρόπο. Τα σύμβολα του Καβάφη επέτρεψαν στην ποίησή του να ενταχθεί πιο εύκολα στο κοινό κώδικα επικοινωνίας των αναγνωστών του παραμένοντας ως πολύτιμο σημείο αναφοράς για τους λάτρεις της λογοτεχνίας.

ΠΗΓΕΣ

- <https://el.wikipedia.org/wiki/%CE%91%CE%BB%CE%B5%CE%BE%CE%AC%CE%BD%CE%B4%CF%81%CE%B5%CE%B9%CE%B1>
- <http://www.kavafis.gr/kavafology/bio.asp>
- <http://fractalart.gr/%CE%B7-%CE%B1%CE%BB%CE%B5%CE%BE%CE%AC%CE%BD%CE%B4%CF%81%CE%B5%CE%B9%CE%B1-%CE%BA%CE%B1%CE%B9-%CE%BF-%CE%BA%CE%B1%CE%B2%CE%AC%CF%86%CE%B7%CF%82/>
- http://latistor.blogspot.gr/2010/03/blog-post_922.html
- http://piramatikoneiroland.blogspot.gr/p/blog-page_02.html
- http://latistor.blogspot.gr/2010/03/blog-post_19.html

Κάτι σαν επίλογος...

Έχε εμπιστοσύνη στη ζωή, ξέρει τι κάνει.
Ξέρει τι φέρνει, τι παίρνει πίσω.
Βρες μόνο τι θέλει να σου πει με τις πράξεις της.
Μη μετανιώνεις για τίποτα. Ποτέ.
Μόνο για την αδράνεια.

ΤΕΛΟΣ